

## บทที่ 2

### การปฏิบัติตามมาตรการป้องกันและแก้ไขผลกระทบสิ่งแวดล้อม

#### 2.1 การปฏิบัติตามมาตรการป้องกันและแก้ไขผลกระทบสิ่งแวดล้อม

โรงแรม Inside Bangkok Sukhumvit โดย บริษัท เดอะ โฮเทล สุขุมวิท 50 จำกัด โดยโครงการเป็นโรงแรมขนาดความสูง 33 ชั้น(ชั้น G1 ชั้น และชั้นใต้ดิน 1 ชั้น จำนวนห้องพักทั้งสิ้น 208 ห้อง ที่จอดรถ 100 คัน ในพื้นที่เป็นที่จอดรถสำหรับผู้พิการหรือทุพพลภาพและคนชรา 2 คัน) โครงการมีขนาดพื้นที่อาคารรวม 14,595.60 ตารางเมตร โดยโครงการได้รับหนังสือเห็นชอบรายงาน EIA จากสำนักงานนโยบายและแผนทรัพยากรธรรมชาติและสิ่งแวดล้อมที่ ทส.1010.5/13188 ลงวันที่ 23 กันยายน 2562 หนังสือเห็นชอบได้กำหนดมาตรการป้องกันและแก้ไขผลกระทบสิ่งแวดล้อมและมาตรการติดตามตรวจสอบผลกระทบสิ่งแวดล้อม เพื่อเป็นแนวทางให้โครงการปฏิบัติรวมไปถึงเสนอรายงานผลการปฏิบัติตามมาตรการฯต่อหน่วยงานอนุญาต และหน่วยงานที่เกี่ยวข้องรวมทั้งสำนักงานนโยบายและแผนทรัพยากรธรรมชาติและสิ่งแวดล้อม (สผ.) ทุก 6 เดือนนั้น

ดังนั้น บริษัท เดอะ โฮเทล สุขุมวิท 50 จำกัด ได้มอบหมายให้บริษัท สเปเชียล แล็บ เอ็นไวแอนด์ คอนซัลแตนท์ จำกัด ดำเนินการติดตามตรวจสอบผลการปฏิบัติตามมาตรการป้องกันและแก้ไขผลกระทบสิ่งแวดล้อม ในช่วงเปิดดำเนินการโครงการ Inside Bangkok Sukhumvit โดยอาศัยข้อมูลจากการสัมภาษณ์เจ้าหน้าที่ การตรวจสอบเอกสารที่เกี่ยวข้อง และการตรวจสอบสภาพพื้นที่จริงพร้อมเสนอแนะแนวทางการแก้ไขปัญหาให้เป็นไปตามมาตรการป้องกันและแก้ไขผลกระทบสิ่งแวดล้อมในแต่ละด้านที่ได้กำหนดไว้ในรายงานการศึกษาผลกระทบสิ่งแวดล้อม

ทั้งนี้จากการติดตามตรวจสอบผลการปฏิบัติตามมาตรการป้องกันและแก้ไขผลกระทบสิ่งแวดล้อมในช่วงดำเนินการพบว่าโครงการ Inside Bangkok Sukhumvit ได้ปฏิบัติตามมาตรการป้องกันและแก้ไขผลกระทบสิ่งแวดล้อมเป็นอย่างดี โดยผลการปฏิบัติตามมาตรการฯในช่วงดำเนินการ **ดังแสดงในตารางที่ 2-2**

#### 2.2 ผลการปฏิบัติตามมาตรการป้องกันและแก้ไขผลกระทบสิ่งแวดล้อม

มาตรการป้องกันและแก้ไขผลกระทบสิ่งแวดล้อมของ โครงการ Inside Bangkok Sukhumvit ประกอบไปด้วย องค์ประกอบด้านทรัพยากรกายภาพ, องค์ประกอบด้านทรัพยากรชีวภาพ และองค์ประกอบด้านคุณค่าการใช้ประโยชน์ของมนุษย์ ทั้งนี้เพื่อเป็นการปฏิบัติตามข้อกำหนดดังที่กล่าวมาแล้ว โครงการจึงกำหนดให้มีการจัดทำรายงานฉบับนี้ โดยเป็นการตรวจสอบและทบทวนตามข้อกำหนดระหว่างเดือนกรกฎาคม-ธันวาคม 2567 **แสดงดังตารางที่ 2.2-1**

ตารางที่ 2.2-1 (ต่อ) สรุปผลการปฏิบัติตามมาตรการป้องกันและแก้ไขผลกระทบสิ่งแวดล้อมในโครงการ Inside Bangkok Sukhumvit (ระยะดำเนินการ)

องค์ประกอบทางสิ่งแวดล้อม และคุณค่าต่างๆ	มาตรการป้องกัน และแก้ไขผลกระทบสิ่งแวดล้อม	รายละเอียดการปฏิบัติตามมาตรการป้องกัน และแก้ไขผลกระทบสิ่งแวดล้อม	ปัญหา อุปสรรค และแนวทางแก้ไข	หลักฐานและ เอกสารประกอบ
<b>1. ทรัพยากรสิ่งแวดล้อมทางกายภาพ</b>				
1.1 สภาพภูมิประเทศ	1) จัดให้มีพื้นที่สีเขียวเพื่อเป็นพื้นที่สำหรับพักผ่อนหย่อนใจ 2) จัดให้มีการดูแลรักษาพื้นที่จัดภูมิทัศน์ภายในโครงการให้มีความสวยงามและเป็นระเบียบ	- ทางโครงการได้จัดให้มีพื้นที่สีเขียวเพื่อเป็นพื้นที่สำหรับพักผ่อนหย่อนใจบริเวณชั้นที่ 1 และชั้นที่ 34 - ทางโครงการจัดให้มีการดูแลรักษาพื้นที่จัดภูมิทัศน์ภายในโครงการให้มีความสวยงามและเป็นระเบียบ	-	ภาพที่ 2.2-1 ภาพที่ 2.2-2
1.2 คุณภาพอากาศ	1) ติดตั้งป้ายเตือน “ห้ามติดเครื่องขณะจอดรถ” 2) จัดให้มีการระบายอากาศในพื้นที่จอดรถที่อัตราการระบายอากาศไม่น้อยกว่าที่กำหนดตามกฎหมายกระทรวงฉบับที่ 50 (พ.ศ.2540) ออกตามความในพระราชบัญญัติควบคุมอาคาร (พ.ศ.2522) 3) ตรวจสอบและดูแลรักษาช่องเปิดของอาคารไว้ ไม่ให้มีวัสดุมากรันเพื่อให้เกิดการระบายอากาศได้ดี 4) กำหนดให้ปลูกต้นไม้บริเวณชั้นล่างของอาคารไว้ ไม่ให้มีวัสดุมากรันเพื่อให้เกิดการระบายอากาศได้ดี 5) ดูแลรักษาต้นไม้หรือพื้นที่สีเขียวภายในพื้นที่โครงการให้อยู่ในสภาพดีอยู่เสมอและในกรณีที่ต้นไม้ตายให้ปลูกทดแทนโดยทันที 6) ดูแลรักษาสภาพถนนและทางเดินรถ ภายในโครงการให้สะอาดและมีสภาพดีอยู่เสมอ ในกรณีที่พบว่าถนนและทางเดินรถ มีการชำรุดให้ดำเนินการซ่อมแซมหรือปรับเปลี่ยนใหม่โดยทันที เพื่อป้องกันการฟุ้งกระจายของฝุ่นอันเนื่องจากถนนภายในโครงการ	- ทางโครงการได้มีการติดตั้งป้ายเตือน “ห้ามติดเครื่องขณะจอดรถ” - ทางโครงการได้มีการปลูกต้นไม้บริเวณชั้นล่างของอาคารโครงการ เพื่อดูดซับก๊าซคาร์บอนไดออกไซด์ เพื่อช่วยลดมลสารที่เกิดจากรถยนต์ของโครงการ	-	-  ภาพที่ 2.2-1 ภาพที่ 2.2-2

ตารางที่ 2.2-1 (ต่อ) สรุปผลการปฏิบัติตามมาตรการป้องกันและแก้ไขผลกระทบสิ่งแวดล้อมในโครงการ Inside Bangkok Sukhumvit (ระยะดำเนินการ)

องค์ประกอบทางสิ่งแวดล้อม และคุณค่าต่างๆ	มาตรการป้องกัน และแก้ไขผลกระทบสิ่งแวดล้อม	รายละเอียดการปฏิบัติตามมาตรการป้องกัน และแก้ไขผลกระทบสิ่งแวดล้อม	ปัญหา อุปสรรค และแนวทางแก้ไข	หลักฐานและ เอกสารประกอบ
<b>1. ทรัพยากรสิ่งแวดล้อมทางกายภาพ (ต่อ)</b>				
1.3 เสียง	1) กำหนดให้มีสันชะลอความเร็ว บริเวณทางเดินรถชั้นล่างเพื่อ จำกัดความเร็วของรถยนต์ภายในโครงการและควบคุม ความเร็วของรถยนต์ภายในโครงการ และควบคุมความเร็ว ของยานพาหนะในบริเวณพื้นที่โครงการ เช่น ติดป้ายจำกัด ความเร็ว เพื่อลดความเร็วและช่วยลดระดับเสียงที่เกิดจาก การสัญจรของยานพาหนะดังกล่าวไว้ 2) ปิดประกาศประชาสัมพันธ์ให้ผู้ขับขี่รถยนต์ภายในโครงการ ห้ามบีบแตรส่งเสียงดังรบกวนหากไม่มีเหตุจำเป็น 3) กำหนดกฎระเบียบการเข้าพักไม่ให้มีการส่งเสียงดังรบกวนผู้ที่ อยู่อาศัยข้างเคียง	ทางโครงการติดตั้งป้ายจำกัดความเร็ว และสัญญาณลด ความเร็ว บริเวณที่จอดรถภายในโครงการ เพื่อไม่ให้เกิดการ พังกระเจาย	-	-
1.4 ความสั่นสะเทือน	-	-	-	-
1.5 ทรัพยากรดิน	-	-	-	-
1.6 คุณภาพน้ำผิวดิน	1) จัดให้มีระบบบำบัดน้ำเสีย ระบบเอสบีอาร์ (Sequencing Batch Reactor; SBR) สามารถรองรับน้ำเสียจากกิจกรรม ต่างๆของโครงการที่มีปริมาตรรวมประมาณ 140.6 ลูกบาศก์ เมตร/วัน ได้อย่างเพียงพอ 2) จัดให้มีเจ้าหน้าที่ที่มีความรู้ความชำนาญในการควบคุมระบบ บำบัดน้ำเสีย เพื่อควบคุมดูแลการทำงานของระบบบำบัดน้ำ เสีย เพื่อควบคุมดูแลการทำงานของระบบบำบัดน้ำเสียของ โครงการให้บำบัดน้ำเสียได้ตามมาตรฐานการออกแบบ	-ทางโครงการมีเจ้าหน้าที่ที่มีความรู้ ในการดูแลระบบบำบัด น้ำเสีย ให้มีประสิทธิภาพ และผลน้ำคุณภาพน้ำเสียอยู่ใน เกณฑ์มาตรฐาน -ทางโครงการมีการแยกมิเตอร์ไฟฟ้าของระบบบำบัดน้ำเสีย ออก จากมิเตอร์ไฟฟ้าส่วนอื่น ๆ	-	ภาพที่ 2.2-9 ภาพที่ 2.2-21 ภาคผนวก ก-2 ภาคผนวก ง

ตารางที่ 2.2-1 (ต่อ) สรุปผลการปฏิบัติตามมาตรการป้องกันและแก้ไขผลกระทบสิ่งแวดล้อมในโครงการ Inside Bangkok Sukhumvit (ระยะดำเนินการ)

องค์ประกอบทางสิ่งแวดล้อมและ คุณค่าต่างๆ	มาตรการป้องกัน และแก้ไขผลกระทบสิ่งแวดล้อม	รายละเอียดการปฏิบัติตามมาตรการป้องกัน และแก้ไขผลกระทบสิ่งแวดล้อม	ปัญหา อุปสรรค และแนวทางแก้ไข	หลักฐานและ เอกสารประกอบ
<b>1. ทรัพยากรสิ่งแวดล้อมทางกายภาพ (ต่อ)</b>				
1.7 คุณภาพน้ำใต้ดิน	1) จัดให้มีการบำบัดน้ำเสียที่เกิดขึ้นจากโครงการ ให้ได้ มาตรฐานคุณภาพน้ำทิ้งจากอาคาร ก่อนระบายลงสู่ระบบ ระบายน้ำสาธารณะ และควบคุมดูแลการทำงานของระบบ บำบัดน้ำเสียของโครงการให้มีประสิทธิภาพตามมาตรฐาน การออกแบบ	ทางโครงการมีการติดตามตรวจสอบอย่างเคร่งครัด	-	ภาพที่ 2.2-9 ภาพที่ 2.2-21 ภาคผนวก ก-2 ภาคผนวก ง
<b>2. ทรัพยากรสิ่งแวดล้อมทางชีวภาพ</b>				
2.1 ทรัพยากรชีวภาพบนบก (ป่าไม้และสัตว์ป่า)	1) จัดให้มีพื้นที่สีเขียวภายในโครงการ และดูแลรักษา บำรุง พันธุ์ไม้ในพื้นที่จัดสวนให้คงเดิม	ทางโครงการดูแลระบบบำบัดน้ำเสียอย่างต่อเนื่องและมี ประสิทธิภาพ	-	ภาพที่ 2.2-1 ภาพที่ 2.2-2
2.2 ทรัพยากรชีวภาพในแหล่งน้ำ	1) จัดให้มีระบบบำบัดน้ำเสีย ระบบเอสบีอาร์ (Sequencing Batch Reactor; SBR) สามารถรองรับน้ำเสียจากกิจกรรม ต่างๆของโครงการที่มีปริมาตรรวมประมาณ 140.6 ลูกบาศก์เมตร/วัน ได้อย่างเพียงพอ 2) จัดให้มีเจ้าหน้าที่ที่มีความรู้ ความชำนาญในการควบคุม ระบบบำบัดน้ำเสีย เพื่อควบคุมดูแลการทำงานของระบบ บำบัดน้ำเสีย เพื่อควบคุมดูแลการทำงานของระบบบำบัด น้ำเสียของโครงการให้บำบัดน้ำเสียได้ตามมาตรฐานการ ออกแบบ 3) ดูแลระบบบำบัดน้ำเสียของโครงการ ให้ทำงานได้อย่าง ต่อเนื่องและมีประสิทธิภาพ	ทางโครงการจัดให้มีระบบบำบัดน้ำเสีย และได้มีการจัดให้ เจ้าหน้าที่ที่มีความรู้ ความชำนาญในการควบคุมระบบ บำบัดน้ำเสียมาดูแล และตรวจสอบระบบ	-	ภาพที่ 2.2-9 ภาพที่ 2.2-21 ภาคผนวก ก-2 ภาคผนวก ง

ตารางที่ 2.2-1 (ต่อ) สรุปผลการปฏิบัติตามมาตรการป้องกันและแก้ไขผลกระทบสิ่งแวดล้อมในโครงการ Inside Bangkok Sukhumvit (ระยะดำเนินการ)

องค์ประกอบทางสิ่งแวดล้อม และคุณค่าต่างๆ	มาตรการป้องกัน และแก้ไขผลกระทบสิ่งแวดล้อม	รายละเอียดการปฏิบัติตามมาตรการป้องกัน และแก้ไขผลกระทบสิ่งแวดล้อม	ปัญหา อุปสรรค และการแก้ไข	หลักฐานและ เอกสาร ประกอบ
<b>3. คุณค่าการใช้ประโยชน์ของมนุษย์</b>				
3.1 การใช้ประโยชน์ที่ดิน/ผังเมือง	1) จัดให้มีการออกแบบอาคาร การใช้ประโยชน์พื้นที่ภายใน และภายนอกอาคารให้สอดคล้องกับกฎหมายที่เกี่ยวข้องกัน เช่น กฎกระทรวงให้ใช้บังคับผังเมืองรวมกรุงเทพมหานคร พ.ศ. 2556 และพระราชบัญญัติควบคุมอาคาร พ.ศ.2522 และข้อบัญญัติกรุงเทพมหานคร เรื่องควบคุมอาคาร พ.ศ. 2544 เป็นต้น	ทางโครงการได้ออกแบบอาคารให้มีสิ่งอำนวยความสะดวก สำหรับคนพิการ ตามกฎหมาย ได้แก่ ห้องพัก ห้องน้ำ ที่จอดรถ ลิฟต์ และบันได	-	ภาพที่ 2.2-5
3.2 การจราจร	1) จัดเตรียมจำนวนที่จอดรถไว้อย่างเพียงพอ ทั้งรถส่วนบุคคล รวมถึงรถขนส่งประเภทอื่นๆ ที่มีกิจกรรมเกี่ยวข้องกับทาง โครงการ ซึ่งได้แก่ รถขนขยะ รถแท็กซี่สาธารณะรวมถึง รถดับเพลิง โดยมีการออกแบบเส้นทางสัญจรภายในโครงการ รวมทั้งจัดเตรียมความกว้างของช่องทางในการเลี้ยวและกลับ รถ โดยเฉพาะอย่างยิ่งรถขนาดใหญ่ และจัดเตรียมช่องจอด ของรถแต่ละประเภทให้เหมาะสมไว้อย่างชัดเจน เพื่อไม่ให้ กีดขวางช่องทางเข้า-ออกของโครงการ ซึ่งทั้งหมดเป็นปัจจัยที่ สำคัญอันอาจจะส่งผลกระทบต่อสู่การจราจรภายนอก 2) จัดทำป้ายจราจรภายในโครงการ เพื่อแนะนำการใช้เส้นทาง ได้อย่างเหมาะสมและชัดเจน 3) จัดให้มีเจ้าหน้าที่คอยควบคุมและอำนวยความสะดวกให้แก่ ผู้ใช้รถยนต์บริเวณพื้นที่จอดรถของอาคาร	-ทางโครงการมีเจ้าหน้าที่คอยอำนวยความสะดวกให้ผู้เข้ามา ติดต่อ ในโรงแรม -ทางโครงการจัดทำป้ายและสัญลักษณ์จราจรบนพื้นทาง ชัดเจน และมีเจ้าหน้าที่ดูแลให้มีสภาพดีตลอดเวลา -ทางโครงการมีการออกแบบระยะทางลาดของทางขึ้น-ลง ที่ จอดรถตามกฎหมายกำหนด -ทางโครงการมีทางเข้า 1 ทาง และทางออก 1 ทาง พร้อม ทิศทาง การเดินรถภายในโครงการ	-	ภาพที่ 2.2-12 ภาพที่ 2.2-22 ภาพที่ 2.2-25 ภาพที่ 2.2-23

ตารางที่ 2.2-1 (ต่อ) สรุปผลการปฏิบัติตามมาตรการป้องกันและแก้ไขผลกระทบสิ่งแวดล้อมในโครงการ Inside Bangkok Sukhumvit (ระยะดำเนินการ)

องค์ประกอบทางสิ่งแวดล้อม และคุณค่าต่างๆ	มาตรการป้องกัน และแก้ไขผลกระทบสิ่งแวดล้อม	รายละเอียดการปฏิบัติตามมาตรการป้องกัน และแก้ไขผลกระทบสิ่งแวดล้อม	ปัญหา อุปสรรค และการแก้ไข	หลักฐานและ เอกสาร ประกอบ
<b>3. คุณค่าการใช้ประโยชน์ของมนุษย์ (ต่อ)</b>				
3.2 การจราจร (ต่อ)	<p>4) จัดให้มีเจ้าหน้าที่คอยควบคุมและอำนวยความสะดวกบริเวณทางเข้า-ออก โดยให้รถที่จะออกจากพื้นที่โครงการจอดคอยเพื่อให้รถเข้าสู่พื้นที่โครงการก่อนเป็นอันดับแรกเพื่อป้องกันรถติดและชะลอตัวบริเวณด้านหน้าโครงการโดยเฉพาะในช่วงเวลาเร่งด่วน</p> <p>5) จัดให้มีบริการเรียกรถรับจ้างสาธารณะเข้ามารับผู้ใช้บริการในโครงการเพื่ออำนวยความสะดวก และความเป็นระเบียบในโครงการ</p> <p>6) ประชาสัมพันธ์ห้ามผู้ให้บริการในโครงการจอดรถริมถนนสุขุมวิท และซอยสุขุมวิท 50 หรือถนนสาธารณะอื่นๆรอบโครงการ</p> <p>7) จัดให้มีการประชาสัมพันธ์แก่ผู้ให้บริการโครงการ ดังนี้</p> <ul style="list-style-type: none"> <li>- ประชาสัมพันธ์เส้นทางจราจรที่มีปัญหาติดขัดให้ผู้ใช้อาคารทราบ เพื่อหลีกเลี่ยงเส้นทางดังกล่าว รวมทั้งประชาสัมพันธ์เส้นทางลัดรอบๆพื้นที่โครงการ</li> <li>- ประชาสัมพันธ์ให้ผู้ให้บริการหลีกเลี่ยงการใช้รถยนต์ส่วนตัวในช่วงเวลาเร่งด่วนเพื่อหลีกเลี่ยงปัญหาการจราจรที่ติดขัด</li> <li>- ประชาสัมพันธ์ให้ผู้ให้บริการโครงการใช้ระบบขนส่งมวลชน โดยสามารถใช้บริการของรถไฟฟ้าขนส่งมวลชนสายสุขุมวิท (รถไฟฟ้า BTS) โดยมีสถานีอ่อนนุชอยู่ห่างจากโครงการ 130 เมตร</li> </ul>	-	-	<p>ภาพที่ 2.2-8</p> <p>-</p> <p>-</p> <p>-</p>

ตารางที่ 2.2-1 (ต่อ) สรุปผลการปฏิบัติตามมาตรการป้องกันและแก้ไขผลกระทบสิ่งแวดล้อมในโครงการ Inside Bangkok Sukhumvit (ระยะดำเนินการ)

องค์ประกอบทางสิ่งแวดล้อม และคุณค่าต่างๆ	มาตรการป้องกัน และแก้ไขผลกระทบสิ่งแวดล้อม	รายละเอียดการปฏิบัติตามมาตรการป้องกัน และแก้ไขผลกระทบสิ่งแวดล้อม	ปัญหา อุปสรรค และการแก้ไข	หลักฐานและ เอกสารประกอบ
<b>3. คุณค่าการใช้ประโยชน์ของมนุษย์ (ต่อ)</b>				
3.3 การใช้น้ำ	<ol style="list-style-type: none"> <li>1) ในขั้นตอนการออกแบบและจัดหาเครื่องสุขภัณฑ์สำหรับห้องน้ำ/ห้องส้วม ต้องเลือกใช้อุปกรณ์แบบประหยัดน้ำ</li> <li>2) ตรวจสอบรอยรั่วของท่อน้ำ บริเวณรอยต่อและเครื่องสูบน้ำ เพื่อลดการสูญเสีย</li> <li>3) กำหนดช่วงเวลาในการปล่อยให้น้ำประปาไหลจากท่อประปาเมนหลักเข้ามาในถังเก็บน้ำสำรองของโครงการในช่วง 00.00-04.00 น. และ 13.00-15.00 น. เพื่อหลีกเลี่ยงช่วงเวลาที่มีการใช้น้ำสูง โดยไม่ได้ใช้เครื่องสูบน้ำจากท่อประปาโดยตรง เพื่อช่วยลดผลกระทบต่อแรงดันน้ำของชุมชนที่อยู่โดยรอบพื้นที่โครงการ</li> <li>4) กำหนดให้ถังเก็บน้ำสำรองใต้ดินสำหรับอุปโภคและบริโภคของโครงการมี 2 ฝาท่อถึง เพื่อความสะดวกในการทำความสะดวก</li> <li>5) จัดให้มีการล้างทำความสะอาดถังเก็บน้ำสำรองของโครงการ ทุกถึงปีละ 1 ครั้ง เพื่อความปลอดภัยและสุขภาพอนามัยที่ดีของผู้มาใช้บริการโครงการ โดยสลับกันล้างระหว่างถังเก็บน้ำใต้ดินและถังเก็บน้ำชั้นที่ 33 เพื่อไม่ให้ส่งผลกระทบต่อการใช้น้ำในโครงการ</li> </ol>	<p>-โครงการได้มีการตรวจสอบขั้นตอนการออกแบบและจัดหาเครื่องสุขภัณฑ์สำหรับห้องน้ำ/ห้องส้วม ต้องเลือกใช้อุปกรณ์แบบประหยัดน้ำทุกครั้ง</p> <p>-โครงการได้มีการปฏิบัติตามมาตรการผลกระทบสิ่งแวดล้อมอย่างเคร่งครัด</p>	-	ภาพที่ 2.2-5

ตารางที่ 2.2-1 (ต่อ) สรุปผลการปฏิบัติตามมาตรการป้องกันและแก้ไขผลกระทบสิ่งแวดล้อมในโครงการ Inside Bangkok Sukhumvit (ระยะดำเนินการ)

องค์ประกอบทางสิ่งแวดล้อม และคุณค่าต่างๆ	มาตรการป้องกัน และแก้ไขผลกระทบสิ่งแวดล้อม	รายละเอียดการปฏิบัติตามมาตรการป้องกัน และแก้ไขผลกระทบสิ่งแวดล้อม	ปัญหา อุปสรรค และการแก้ไข	หลักฐานและ เอกสารประกอบ
<b>3. คุณค่าการใช้ประโยชน์ของมนุษย์ (ต่อ)</b>				
3.4 การใช้ไฟฟ้าและการ อนุรักษ์พลังงาน	1) กำหนดให้ต้องตรวจสอบระบบไฟฟ้าอย่างน้อยปีละ 1 ครั้ง 2) จัดให้มีคู่มือการบำรุงรักษาระบบไฟฟ้าต่อเจ้าหน้าที่โครงการ กำชับให้ต้องดูแลรักษาให้อยู่ในสภาพดีอยู่เสมอพร้อมทั้งต้อง จัดตารางเวลาการตรวจสอบสภาพ และอายุการใช้งานของ ระบบไฟฟ้าอย่างสม่ำเสมอ 3) กำหนดให้ใช้หลอดไฟฟ้าชนิดประหยัดไฟแบบ LED 4) เลือกใช้โคมไฟแบบมีแผ่นสะท้อนแสง เพื่อช่วยให้แสงสว่าง จากหลอดไฟกระจายได้อย่างเต็มประสิทธิภาพ 5) ในส่วนของหลังคาและผนังอาคาร โครงการจะออกแบบผนัง โดยใช้วัสดุที่มีความสามารถหรือสัมประสิทธิ์ในการ ถ่ายเท ความร้อนต่ำ (U-Value) หรือวัสดุที่เป็นฉนวนกัน ความร้อน ซึ่งสามารถช่วยป้องกันความร้อนที่ส่งผ่านเข้า มาภายใน อาคารได้ 6) ตั้งเทอร์โมสแตทให้ควบคุมอุณหภูมิที่พอเหมาะกับความ สบาย (25 องศาเซลเซียส) และทำการบำรุงรักษา เครื่องปรับอากาศเป็นประจำ 7) จัดทำเอกสารเผยแพร่วิธีการอนุรักษ์พลังงานสำหรับผู้มา- ใช้บริการ ไว้ภายในห้องพักทุกห้อง (8) ใช้กระจกเป็นผนังอาคารบางส่วน เพื่อเป็นช่องรับแสงจาก ธรรมชาติ ที่มีคุณสมบัติในการดูดซับพลังงานความร้อนต่ำ และมีการสะท้อนแสงน้อย	-ทางโครงการเลือกใช้อุปกรณ์ช่วยประหยัดไฟฟ้า เช่น หลอด ผอม ระบบ VSD -ทางโครงการจัดให้มีการปลูกต้นไม้ภายในพื้นที่โครงการ บริเวณ ชั้น 1, ชั้นดาดฟ้า และแนวเขตที่ดินโครงการ แต่ปลูกไม่ครบตาม มาตรการ -ทางโครงการเลือกใช้กระจกกันแสง เพื่อลดภาระการทำความ เย็น ของอาคาร -ทางโครงการเลือกใช้สีภายนอกอาคาร โดยใช้สีอ่อนเพื่อการ สะท้อนแสงที่ดี และทาสีภายในอาคารเพื่อให้ห้องสว่างขึ้น -ทางโครงการจัดทำโครงการประชาสัมพันธ์โดยทำป้ายวิธีประหยัด พลังงาน ไว้บริเวณในลิฟต์	-	ภาพที่ 2.2-6  ภาพที่ 2.2-1  ภาพที่ 1.2-2  ภาพที่ 1.2-2  -



ตารางที่ 2.2-1 (ต่อ) สรุปผลการปฏิบัติตามมาตรการป้องกันและแก้ไขผลกระทบสิ่งแวดล้อมในโครงการ Inside Bangkok Sukhumvit (ระยะดำเนินการ)

องค์ประกอบทางสิ่งแวดล้อม และคุณค่าต่างๆ	มาตรการป้องกัน และแก้ไขผลกระทบสิ่งแวดล้อม	รายละเอียดการปฏิบัติตามมาตรการป้องกัน และแก้ไขผลกระทบสิ่งแวดล้อม	ปัญหา อุปสรรค และการแก้ไข	หลักฐานและ เอกสารประกอบ
<b>3. คุณค่าการใช้ประโยชน์ของมนุษย์ (ต่อ)</b>				
3.5 การจัดการมูลฝอยและ สิ่ง ปฏิกูล	<p>1) รมรงค้ให้มีการคัดแยกประเภทมูลฝอย โดยจัดให้มีถังรองรับมูลฝอยแยกประเภท</p> <p>2) จัดเจ้าหน้าที่รวบรวมมูลฝอยจากห้องพักในอาคาร และทุกจุดภายในโครงการมาไว้ที่ ห้องพักมูลฝอยรวม และประสานงานเจ้าหน้าที่จากสำนักงานเขตฯ เข้าเก็บขนทุกวัน</p> <p>(3) จัดให้มีห้องพักมูลฝอยรวม โดยมีปริมาตรห้องพักมูลฝอยในโครงการ ดังนี้</p> <ul style="list-style-type: none"> <li>- ห้องพักมูลฝอยเปียก พื้นที่ 4.89 ตารางเมตร สามารถกักเก็บมูลฝอยเปียกได้ไม่น้อยกว่า 3 วัน</li> <li>- ห้องพักมูลฝอยอันตราย พื้นที่ 1.89 ตารางเมตร สามารถกักเก็บมูลฝอยอันตรายได้ไม่น้อยกว่า 15 วัน</li> <li>- ห้องพักมูลฝอยรีไซเคิล/มูลฝอยแห้งทั่วไป พื้นที่ 6.31 ตารางเมตร แบ่งพื้นที่ภายในห้องดังนี้ <ul style="list-style-type: none"> <li>● ห้องพักมูลฝอยรีไซเคิล พื้นที่ 5.00 ตารางเมตร สามารถกักเก็บมูลฝอยรีไซเคิลได้ไม่น้อยกว่า 5 วัน</li> <li>● ถังรองรับมูลฝอยแห้งทั่วไป ขนาด 240 ลิตร จำนวน 2 ถัง สามารถกักเก็บมูลฝอยแห้งได้ไม่น้อยกว่า 3 วัน</li> </ul> </li> </ul> <p>4) กรณีที่ถังรองรับมูลฝอยที่จัดไว้ไม่เพียงพอหรือชำรุดเสียหาย โครงการต้องจัดหาเพิ่มหรือทดแทนโดยทันที</p>	<p>-โครงการจัดให้มีการรณรงค์ให้มีการคัดแยกประเภทมูลฝอย โดยจัดให้มีถังรองรับมูลฝอยแยกประเภท</p> <p>-ทางโครงการจัดให้มีเจ้าหน้าที่รวบรวมมูลฝอยจากห้องพักในอาคาร และทุกจุดภายในโครงการมาไว้ที่ห้องพักมูลฝอยรวม และประสานงานเจ้าหน้าที่จากสำนักงานเขตฯ เข้าเก็บขนทุกวัน</p>	-	ภาพที่ 2.2-16

ตารางที่ 2.2-1 (ต่อ) สรุปผลการปฏิบัติตามมาตรการป้องกันและแก้ไขผลกระทบสิ่งแวดล้อมในโครงการ Inside Bangkok Sukhumvit (ระยะดำเนินการ)

องค์ประกอบทางสิ่งแวดล้อม และคุณค่าต่างๆ	มาตรการป้องกัน และแก้ไขผลกระทบสิ่งแวดล้อม	รายละเอียดการปฏิบัติตามมาตรการป้องกัน และแก้ไขผลกระทบสิ่งแวดล้อม	ปัญหา อุปสรรค และการแก้ไข	หลักฐานและ เอกสารประกอบ
<b>3. คุณค่าการใช้ประโยชน์ของมนุษย์ (ต่อ)</b>				
3.5 การจัดการมูลฝอยและ สิ่ง ปฏิกูล (ต่อ)	<p>5) ประสานงานให้เจ้าหน้าที่จากสำนักงานเขตฯ เก็บขนมูลฝอยทั่วไป ทุกวันหรือตามความเหมาะสม และมูลฝอยอันตรายทุก 15 วัน หรือ ตามความเหมาะสม</p> <p>6) ประสานงานให้ร้านรับซื้อของเก่าเข้ามาซื้อขายมูลฝอยรีไซเคิลทุก 5 วัน หรือตามความเหมาะสม</p> <p>7) จัดให้มีรางระบายน้ำภายในห้องพักมูลฝอยเชื่อมต่อกับระบบบำบัด น้ำเสียของโครงการเพื่อรวบรวมน้ำชะมูลฝอย และน้ำล้างทำความสะอาด เข้าสู่ระบบบำบัดน้ำเสีย</p> <p>8) จัดให้มีการล้างทำความสะอาดห้องพักมูลฝอยทุกสัปดาห์</p> <p>9) จัดให้มีอุปกรณ์ป้องกันอันตรายส่วนบุคคลสำหรับพนักงานเก็บขน มูลฝอยของโครงการ ได้แก่ ผ้ากันเปื้อน ผ้าปิด ปาก-จมูก ถุงมือยาง หนา และรองเท้าน้ำบูท โดยจะต้องมีกฎระเบียบบังคับอย่างเข้มงวดให้ พนักงานเก็บขนมูลฝอย ของโครงการสวมใส่อุปกรณ์ป้องกัน อันตรายส่วนบุคคลที่โครงการได้จัดไว้ให้</p> <p>10) จัดให้มีเจ้าหน้าที่คอยควบคุมและอำนวยความสะดวก บริเวณที่ จอดรถเก็บขนมูลฝอยของสำนักงานเขตคลองเตย เพื่อให้การเก็บ ขนเป็นไปด้วยความรวดเร็ว</p> <p>11) จัดให้มีเจ้าหน้าที่ตรวจดูแลความสะอาดห้องพักมูลฝอย รวมของ โครงการ ทุกครั้งที่มีการเก็บขนมูลฝอยเพื่อป้องกันมูลฝอยตกหล่น และเพื่อความสะดวกเรียบร้อย</p>	<p>-ทางโครงการมีห้องมูลฝอยรวม อยู่บริเวณทิศใต้ของ โครงการ แบ่งเป็นส่วนพักมูลฝอยแห้ง และส่วนของมูล ฝอยเปียก</p> <p>-ทางโครงการมีการทำความสะอาดห้องพักขยะทุกครั้งหลัง ทางเขต เข้ามาเก็บขยะ</p> <p>-ทางโครงการม่านเป็นประตูเพื่อป้องกันกลิ่นรบกวนผู้ อาศัยและ ชุมชนใกล้เคียง โดยเปิดเฉพาะเวลาเก็บขนมูล ฝอย</p> <p>-ทางโครงการมีท่อรวมน้ำจากการล้างห้องพักมูลฝอยเข้าสู่ ระบบ บำบัดน้ำเสยรวมของโครงการ</p> <p>-ทางโครงการมีพนักงานคอยดูแลรักษาความสะอาด บริเวณ โดยรอบโครงการ</p> <p>-ทางสำนักงานเขต เข้ามาเก็บมูลฝอยโครงการทุก ๆ วัน</p> <p>-ทางโครงการมีการประสานงานให้ร้านซื้อของเก่ามารับซื้อ มูลฝอย ที่สามารถนำกลับมาใช้ได้อีก</p>		ภาพที่ 2.2-16

ตารางที่ 2.2-1 (ต่อ) สรุปผลการปฏิบัติตามมาตรการป้องกันและแก้ไขผลกระทบสิ่งแวดล้อมในโครงการ Inside Bangkok Sukhumvit (ระยะดำเนินการ)

องค์ประกอบทางสิ่งแวดล้อม และคุณค่าต่างๆ	มาตรการป้องกัน และแก้ไขผลกระทบสิ่งแวดล้อม	รายละเอียดการปฏิบัติตามมาตรการป้องกัน และแก้ไขผลกระทบสิ่งแวดล้อม	ปัญหา อุปสรรค และการแก้ไข	หลักฐานและ เอกสารประกอบ
<b>3. คุณค่าการใช้ประโยชน์ของมนุษย์ (ต่อ)</b>				
3.5 การจัดการมูลฝอยและ สิ่ง ปฏิกูล (ต่อ)	12) จัดให้มีการบำบัดกลิ่นจากห้องพักมูลฝอยเปียกของ โครงการ โดย รวบรวมอากาศจากห้องพักมูลฝอยเปียกเข้า สู่อบดินด้วยพัดลมดูด อากาศ ขนาด 0.01 ลูกบาศก์เมตร/ วินาที (อัตราการดูดอากาศ 4 เท่าของห้องมูลฝอยเปียก) โดยทำบ่อดินขนาด 1.00 ตารางเมตร ความลึก 0.8 เมตร	-	-	-
3.6 การบำบัดน้ำเสีย	1) จัดให้มีระบบบำบัดน้ำเสียระบบเอสปีอาร์ (Sequencing ดัชนีที่ ตรวจวัด Batch Reactor, SBR) รองรับน้ำเสียจากกิจกรรมต่างๆ ของโครงการที่มีปริมาตรรวม 140.6 ลูกบาศก์เมตร/วัน ได้อย่าง เพียงพอ โดยมีประสิทธิภาพในการกำจัดความสกปรกในรูป BOD ออกจากระบบฯ ให้มีค่าเท่ากับ 20 มิลลิกรัม/ลิตร 2) จัดให้มีเจ้าหน้าที่ที่มีความรู้ ความชำนาญในการควบคุมระบบบำบัด น้ำเสีย เพื่อควบคุมดูแลการทำงานของระบบบำบัดน้ำเสียของ โครงการ ให้บำบัดน้ำเสียได้ตามมาตรฐานการออกแบบ 3) จัดให้มีการบำบัดละอองลอย (Aerosol) ที่เกิดจากระบบบำบัดน้ำ เสีย โดยใช้หลักการกำจัดมลพิษทางอากาศโดยใช้พืช ดิน และ จุลินทรีย์ที่อาศัยอยู่ในดิน ซึ่งอาศัยกระบวนการทางชีวภาพในการ กำจัดเชื้อโรคที่มาจากละอองน้ำเสีย เกิดปริมาณละอองลอยจาก ระบบบำบัดน้ำเสียประมาณ 0.046 ลูกบาศก์เมตร/วินาที ซึ่งจัดให้ มีขนาดพื้นที่ 1.50 ตารางเมตร ซึ่งสามารถบำบัดละอองลอยได้ อย่างเพียงพอ	-บริเวณระบบบำบัดน้ำเสียทางโครงการจัดให้เป็นพื้นที่นั่ง พักผ่อน หากมีการดำเนินการสูบตะกอนและดักกากไขมัน ทางโครงการจะ ทำช่วงที่ผู้คนไม่พลุกพล่าน และมีรั้วกัน บริเวณระบบบำบัดน้ำเสีย -ทางโครงการมีบ่อหนอง 2 บ่อ ด้านทิศเหนือและทิศใต้ ของโครงการ เพื่อรองรับน้ำหลากหลายในพื้นที่โครงการ	-	ภาพที่ 2.2-9 ภาพที่ 2.2-21 ภาคผนวก ก-2 ภาคผนวก ง

ตารางที่ 2.2-1 (ต่อ) สรุปผลการปฏิบัติตามมาตรการป้องกันและแก้ไขผลกระทบสิ่งแวดล้อมในโครงการ Inside Bangkok Sukhumvit (ระยะดำเนินการ)

องค์ประกอบทางสิ่งแวดล้อม และคุณค่าต่างๆ	มาตรการป้องกัน และแก้ไขผลกระทบสิ่งแวดล้อม	รายละเอียดการปฏิบัติตามมาตรการป้องกัน และแก้ไขผลกระทบสิ่งแวดล้อม	ปัญหา อุปสรรค และการแก้ไข	หลักฐานและ เอกสารประกอบ
<b>3. คุณค่าการใช้ประโยชน์ของมนุษย์ (ต่อ)</b>				
3.6 การบำบัดน้ำเสีย (ต่อ)	<p>4) บำบัดก๊าซมีเทนจากระบบบำบัดน้ำเสีย ด้วย Biological ในแต่ละวัน และจัดทำบันทึกรายละเอียด Oxidation โดยก๊าซมีเทนจากระบบบำบัดน้ำเสีย ตามแบบ ทส. 1 เก็บไว้เป็นระยะเวลา 2 ปี ประมาณ 8.12 ลูกบาศก์เมตร/วัน จะถูกกำจัดโดย นับแต่วันที่มีการจัดเก็บสถิติและข้อมูลนั้น โครงการจะจัดเตรียมพื้นที่ดินตัวกลาง ซึ่งเป็นปุ๋ยหมัก - จัดทำรายงานสรุปผลการทำงานของระบบ พร้อมใช้งานขนาดพื้นที่ 4.00 ตารางเมตร (ไม่น้อยกว่า 3.39 ตารางเมตร) ความลึก 0.8 เมตร ซึ่งบำบัดก๊าซมีเทน ที่เกิดจากระบบบำบัดน้ำเสียได้อย่างเพียงพอ</p> <p>5) ประสานงานให้รถสูบล้างถังของสำนักงานเขตคลองเตย เข้าสูบล้างถังออกจากระบบบำบัดน้ำเสียของโครงการทุกเดือน หรือตามความเหมาะสม</p> <p>6) ประสานงานให้สำนักงานเขตคลองเตย เข้ามาสูบล้าง ถังไขมันออกจากถังดักไขมันของระบบบำบัดน้ำเสียของ โครงการทุกสัปดาห์ หรือตามความเหมาะสม</p> <p>7) ติดตั้งตะแกรงดักมูลฝอยที่ บ่อตรวจคุณภาพน้ำ/บ่อดักขยะ ทรัพยากรธรรมชาติและสิ่งแวดล้อม และ ก่อนที่จะระบายน้ำออกสู่ท่อระบายน้ำสาธารณะ</p> <p>8) จัดเก็บสถิติปริมาณการใช้ไฟฟ้าที่ใช้เดินระบบบำบัดน้ำเสีย ทุกเดือน และสรุปผลในรายงานการติดตามตรวจสอบการปฏิบัติตาม มาตรการป้องกันและแก้ไขผลกระทบสิ่งแวดล้อม</p>	-	-	<p>ภาพที่ 2.2-9</p> <p>ภาพที่ 2.2-9</p> <p>-</p> <p>ภาคผนวก ก-2</p>

ตารางที่ 2.2-1 (ต่อ) สรุปผลการปฏิบัติตามมาตรการป้องกันและแก้ไขผลกระทบสิ่งแวดล้อมในโครงการ Inside Bangkok Sukhumvit (ระยะดำเนินการ)

องค์ประกอบทางสิ่งแวดล้อม และคุณค่าต่างๆ	มาตรการป้องกัน และแก้ไขผลกระทบสิ่งแวดล้อม	รายละเอียดการปฏิบัติตามมาตรการป้องกัน และแก้ไขผลกระทบสิ่งแวดล้อม	ปัญหา อุปสรรค และการแก้ไข	หลักฐานและ เอกสารประกอบ
<b>3. คุณค่าการใช้ประโยชน์ของมนุษย์ (ต่อ)</b>				
3.6 การบำบัดน้ำเสีย (ต่อ)	9) กำหนดระยะเวลาการปิดซ่อมบำรุงรักษาระบบบำบัดน้ำเสีย ช่วงระหว่าง 10.00-15.00 น. ในวันทำการ 10) กำหนดให้มีเจ้าหน้าที่อำนวยความสะดวกด้านการเดินรถตลอดระยะเวลาการปิดซ่อมบำรุงระบบบำบัดน้ำเสีย	-	-	-
3.7 การระบายน้ำและป้องกัน น้ำท่วม	1) จัดให้มีการทรวางน้ำฝนไว้ในท่อระบายน้ำ 152 ลูกบาศก์เมตร เพียงพอในการรองรับน้ำฝนที่ตกลงบริเวณพื้นที่โครงการ (น้ำฝนที่โครงการจะต้อง ทรวางไว้ประมาณ 151 ลูกบาศก์เมตร) โดยโครงการจัดให้มีเครื่องสูบน้ำ จำนวน 2 เครื่อง (สลับกันทำงาน และสามารถทำงานพร้อมกันเมื่อ เกิด Peak Flow) มีอัตราการสูบน้ำประมาณ 0.74 ลูกบาศก์ เมตร/นาที่ ซึ่งไม่เกิน อัตราการระบายน้ำก่อนการพัฒนา โครงการ (ไม่เกิน 0.74 ลูกบาศก์ เมตร/นาที่) 2) หมั่นตรวจสอบท่อระบายน้ำและบ่อบักน้ำเป็นประจำ เมื่อพบว่าภายใน ท่อระบายน้ำหรือบ่อบักน้ำมีสิ่งอุดตันที่เกิด จากการสะสมตัวของดิน ตะกอนหรือเศษวัสดุอื่นๆ ซึ่งจะก่อให้เกิดขวางการระบายน้ำ ให้ดำเนินการทำ ความสะอาดท่อระบายน้ำและบ่อบักน้ำ โดยเฉพาะช่วงก่อนถึงฤดูฝนให้ ทำความสะอาดเก็บขยะและดินตะกอนที่ตกค้างออกให้หมดเมื่อฝนหยุด ตกแล้วให้ทำความสะอาดไม่ให้มีดินตะกอน หรือเศษวัสดุต่างๆ ตกค้างอยู่ ภายในท่อระบายน้ำและบ่อ บักน้ำ 3) กำหนดให้มีเจ้าหน้าที่เฝ้าระวังติดตามข่าวสารเหตุการณ์น้ำท่วม หาก พบว่ามีแนวโน้มที่จะเกิดน้ำท่วมสูง ให้โครงการแจ้งประชุมเจ้าหน้าที่ โครงการที่เกี่ยวข้องเพื่อหาแนวทางป้องกันร่วมกันต่อไป	-ทางโครงการมีบ่อบักรวบรวมน้ำ 2 บ่อ ด้านทิศเหนือและ ทิศใต้ของ โครงการ เพื่อรองรับน้ำหลากภายในพื้นที่ โครงการ -ทางโครงการมีเจ้าหน้าที่ดูแลบ่อบักของระบบ ระบายน้ำเป็น ประจำ เพื่อป้องกันมิให้มีการสะสม ของตะกอนดินในบ่อบัก -ทางโครงการมีการเฝ้าระวัง และติดตามข่าวน้ำท่วม อย่างต่อเนื่อง	-	ภาพที่ 2.2-18

ตารางที่ 2.2-1 (ต่อ) สรุปผลการปฏิบัติตามมาตรการป้องกันและแก้ไขผลกระทบสิ่งแวดล้อมในโครงการ Inside Bangkok Sukhumvit (ระยะดำเนินการ)

องค์ประกอบทางสิ่งแวดล้อม และคุณค่าต่างๆ	มาตรการป้องกัน และแก้ไขผลกระทบสิ่งแวดล้อม	รายละเอียดการปฏิบัติตามมาตรการป้องกัน และแก้ไขผลกระทบสิ่งแวดล้อม	ปัญหา อุปสรรค และการแก้ไข	หลักฐานและ เอกสารประกอบ
<b>3. คุณค่าการใช้ประโยชน์ของมนุษย์ (ต่อ)</b>				
3.8 การระบายความร้อนจาก เครื่องปรับอากาศ และการ ระบายอากาศของโครงการ	<ol style="list-style-type: none"> <li>1) จัดให้มีพื้นที่สีเขียวเพื่อให้เกิดความร่มรื่นและช่วยลดความร้อน จากพื้นที่โครงการ</li> <li>2) ดูแลรักษาบำรุงพันธุ์ไม้ในพื้นที่จัดสวนให้คงงามอยู่เสมอ</li> <li>3) ซ่อมแซม ดูแล บำรุงรักษา ทำลายเชื้อ ตลอดจนกำจัดตะกอนในหอพักเย็นให้อยู่ในสภาพดี สะอาด พร้อมใช้งานตลอดเวลา</li> <li>4) ติดตั้งป้ายเตือน “ห้ามติดเครื่องขณะจอดรถ” ในพื้นที่จอดรถของอาคาร และกำชับให้เจ้าหน้าที่ควบคุมดูแลอย่างเคร่งครัด</li> <li>5) จัดให้มีการระบายอากาศในพื้นที่จอดรถที่อัตราการระบายอากาศไม่น้อยกว่าที่กำหนดตามกฎหมายกระทรวงฉบับที่ 50 (พ.ศ. 2540) ออกตามความในพระราชบัญญัติควบคุม อาคาร (พ.ศ. 2522)</li> <li>6) ตรวจสอบและดูแลรักษาช่องเปิดของอาคารไว้ไม่ให้มีวัตถุ มากั้น เพื่อให้มีการระบายอากาศได้ดี</li> </ol>	<p>-ทางโครงการมีการตรวจสอบระบบระบายอากาศ โดยไม่ให้มีสิ่ง กีดขวางการระบายอากาศอยู่เสมอ</p> <p>-ทางโครงการมีป้ายห้ามติดเครื่องยนต์ทิ้งไว้ บริเวณพื้นที่จอดรถ</p> <p>-ทางโครงการจัดให้มีการปลูกต้นไม้ภายในพื้นที่โครงการ บริเวณ ชั้น 1, ชั้นดาดฟ้า และแนวเขตที่ดินโครงการ แต่ปลูกไม่ครบตาม มาตรการ</p> <p>-ทางโครงการปฏิบัติตามข้อกำหนดในประกาศ อนามัย เพื่อควบคุม เชื้อลีสทีเนียในหอพักเย็น โดยทำการตรวจวัดทุก 6 เดือน</p>	-	<p>ภาพที่ 2.2-1</p> <p>ภาพที่ 2.2-2</p> <p>ภาคผนวก ง</p>
<b>4. คุณค่าต่อคุณภาพชีวิต</b>				
4.1 สภาพเศรษฐกิจ-สังคม	<ol style="list-style-type: none"> <li>1) ดำเนินการตามมาตรการป้องกันและแก้ไขผลกระทบด้านการจราจร ด้าน สุขภาพ ด้านการบำบัดน้ำเสีย และด้านการจัดการมูลฝอยอย่างเคร่งครัด</li> <li>2) จัดให้มีเจ้าหน้าที่รักษาความปลอดภัยดูแลความเรียบร้อย บริเวณทางเข้า-ออก และภายในพื้นที่โครงการตลอด 24 ชั่วโมง</li> <li>3) จัดให้มีกล้องวงจรปิด (CCTV) บริเวณทางเข้า-ออก โครงการ ลิฟต์ โถงพัก คอย และส่วนต่างๆของอาคาร</li> <li>4) ดูแล และบำรุงรักษาระบบรักษาความปลอดภัยของ โครงการให้ใช้งานได้อย่างสมบูรณ์และมีประสิทธิภาพดีอยู่เสมอ</li> </ol>	-โครงการได้ ปฏิบัติ ตามมาตรการผลกระทบ สิ่งแวดล้อมอย่างเคร่งครัด	-	<p>ภาพที่ 2.2-12</p> <p>ภาพที่ 2.2-13</p>

ตารางที่ 2.2-1 (ต่อ) สรุปผลการปฏิบัติตามมาตรการป้องกันและแก้ไขผลกระทบสิ่งแวดล้อมในโครงการ Inside Bangkok Sukhumvit (ระยะดำเนินการ)

องค์ประกอบทางสิ่งแวดล้อม และคุณค่าต่างๆ	มาตรการป้องกัน และแก้ไขผลกระทบสิ่งแวดล้อม	รายละเอียดการปฏิบัติตามมาตรการป้องกัน และแก้ไขผลกระทบสิ่งแวดล้อม	ปัญหา อุปสรรค และการแก้ไข	หลักฐานและ เอกสารประกอบ
<b>4. คุณค่าต่อคุณภาพชีวิต (ต่อ)</b>				
4.1 สภาพเศรษฐกิจ-สังคม	5) กรณีที่มีการเปลี่ยนแปลงโครงการภายหลังเปิดดำเนินการ บริษัท เดอะไฮเทล สุขุมวิท 50 จำกัด โครงการต้องสำรวจสภาพเศรษฐกิจและสังคมตามหลักวิชาการ และหลักสถิติ พร้อมทั้งมีการแสดงภาพตำแหน่งการสำรวจ โดยดำเนินการทุกครั้งก่อนมีการเปลี่ยนแปลงโครงการ	-	-	-
4.2 การมีส่วนร่วมของประชาชน	1) กรณีที่มีการเปลี่ยนแปลงโครงการภายหลังเปิดดำเนินการ โครงการต้องดำเนินการด้านการมีส่วนร่วมของประชาชน ให้ครอบคลุมทุกกลุ่มผู้ที่มีส่วนได้ส่วนเสียจากโครงการในพื้นที่โดยรอบ พื้นที่อ่อนไหว และพื้นที่สำคัญต่างๆ ทุกครั้ง ก่อนมีการเปลี่ยนแปลงโครงการ ตลอดระยะเวลาดำเนินโดยให้เป็นไปตามแนวทางของสำนักงานนโยบายและแผนทรัพยากรธรรมชาติและสิ่งแวดล้อม	-โครงการได้ดำเนินการด้านการมีส่วนร่วมของประชาชน ให้ครอบคลุมทุกกลุ่มผู้ที่มีส่วนได้ส่วนเสียจากโครงการในพื้นที่โดยรอบ พื้นที่อ่อนไหว และพื้นที่สำคัญต่างๆ ทุกครั้ง ก่อนมีการเปลี่ยนแปลง อย่างเคร่งครัด	-	-
4.3 สุขภาพและการสาธารณสุข 4.3.1 โรคระบบทางเดินหายใจ ที่เกิดจากการระบายมลสารทางอากาศ ● โรคหอบหืด ● โรคภูมิแพ้	1) ให้ปฏิบัติตามมาตรการป้องกันและแก้ไขผลกระทบด้านคุณภาพอากาศด้านจราจร และการระบายอากาศอย่างเคร่งครัด 2) จัดให้มีการปลูกต้นไม้โดยรอบอาคารตามแนวเขตที่ดินบริเวณชั้นล่าง เพื่อความร่มรื่นและช่วยลดความร้อน รวมทั้งดูดซับก๊าซคาร์บอนไดออกไซด์ เพื่อช่วยลดมลสารที่เกิดจากที่จอดรถของโครงการ 3) ดูแลรักษาสภาพถนนและทางเดินรถ ภายในโครงการให้ สะอาดและมีสภาพดีอยู่เสมอ ในกรณีที่พบว่าถนนและ ทางเดินรถ มีการชำรุดให้ดำเนินการซ่อมแซม หรือปรับเปลี่ยนใหม่โดยทันทีเพื่อป้องกันการฟุ้งกระจายของฝุ่นอันเนื่องจากถนนภายในโครงการ	-โครงการจัดให้มีการปฏิบัติตามมาตรการป้องกันและแก้ไขผลกระทบด้านคุณภาพอากาศ ด้านจราจร และการระบายอากาศอย่างเคร่งครัด -โครงการจัดให้มีการปลูกต้นไม้โดยรอบอาคารตามแนวเขตที่ดินบริเวณชั้นล่าง เพื่อความร่มรื่นและช่วยลดความร้อน รวมทั้งดูดซับก๊าซคาร์บอนไดออกไซด์ เพื่อช่วยลดมลสารที่เกิดจากที่จอดรถของโครงการ	-	ภาพที่ 2.2-1  ภาพที่ 2.2-3

ตารางที่ 2.2-1 (ต่อ) สรุปผลการปฏิบัติตามมาตรการป้องกันและแก้ไขผลกระทบสิ่งแวดล้อมในโครงการ Inside Bangkok Sukhumvit (ระยะดำเนินการ)

องค์ประกอบทางสิ่งแวดล้อม และคุณค่าต่างๆ	มาตรการป้องกัน และแก้ไขผลกระทบสิ่งแวดล้อม	รายละเอียดการปฏิบัติตามมาตรการป้องกัน และแก้ไขผลกระทบสิ่งแวดล้อม	ปัญหา อุปสรรค และการแก้ไข	หลักฐานและ เอกสารประกอบ
<b>4. คุณค่าต่อคุณภาพชีวิต (ต่อ)</b>				
4.3 สุขภาพและการสาธารณสุข 4.3.1 โรคระบบทางเดิน หายใจ ที่เกิดจากการระบายมล สารทางอากาศ ● โรคหอบหืด ● โรคภูมิแพ้	1) ให้ปฏิบัติตามมาตรการป้องกันและแก้ไขผลกระทบด้านคุณภาพอากาศ ด้านจราจร และการระบายอากาศอย่างเคร่งครัด 2) จัดให้มีการปลูกต้นไม้โดยรอบอาคารตามแนวเขตที่ดินบริเวณชั้นล่าง เพื่อความร่มรื่นและช่วยลดความร้อน รวมทั้งดูดซับก๊าซ คาร์บอนไดออกไซด์ เพื่อช่วยลดมลสารที่เกิดจากที่จอดรถของโครงการ 3) ดูแลรักษาสภาพถนนและทางเดินรถ ภายในโครงการให้ สะอาดและมี สภาพดีอยู่เสมอ ในกรณีที่พบว่าถนนและ ทางเดินรถ มีการชำรุดให้ ดำเนินการซ่อมแซม หรือปรับเปลี่ยนใหม่โดยทันทีเพื่อป้องกันการฟุ้ง กระจายของฝุ่นอันเนื่องจากถนนภายในโครงการ	-โครงการจัดให้มีการดูแลรักษาสภาพถนนและ ทางเดินรถ ภายในโครงการให้ สะอาดและมีสภาพดี อยู่เสมอ ในกรณีที่พบว่าถนนและ ทางเดินรถ มีการ ชำรุดให้ดำเนินการซ่อมแซม หรือปรับเปลี่ยนใหม่โดย ทันทีเพื่อป้องกันการฟุ้งกระจายของฝุ่นอันเนื่องจาก ถนนภายในโครงการ	-	ภาพที่ 2.2-1  ภาพที่ 2.2-1  ภาพที่ 2.2-3
4.3.2 โรคระบบทางเดินหายใจ ที่เกิดจากระบบปรับอากาศ ● โรคลี จีโอเนลโลซิส (Legionellosis) ● โรคภูมิแพ้	1) ซ่อมแซม ดูแล บำรุงรักษา ทำลายเชื้อ ตลอดจนจำกัดตะกอนในหอฟุ้ง เย็นให้อยู่ในสภาพดี สะอาด พร้อมใช้งานตลอดเวลา 2) ดูแลระบบปรับอากาศตามที่กำหนดไว้ในข้อมูลเกี่ยวกับ การดูแล บำรุงรักษา และตรวจสอบเฝ้าระวังระบบหอฟุ้ง เย็นตามประกาศของ กรมอนามัย	-ทางโครงการจัดให้มีการซ่อมแซม ดูแล บำรุงรักษา ทำลายเชื้อ ตลอดจนจำกัดตะกอนในหอฟุ้งเย็นให้อยู่ ในสภาพดี สะอาด พร้อมใช้งานตลอดเวลา -โครงการจัดให้มีดูแลระบบปรับอากาศตามที่กำหนด ไว้ตามประกาศของกรมอนามัยอย่างเคร่งครัด	-	ภาคผนวก ง
4.3.3 โรคติดต่อ เกิดจาก แพร่กระจายของโรคติดต่อ/โรค ติดเชื้อทางน้ำจากการระบายน้ำ เสีย/การจัดการมูลฝอย หากไม่มี การจัดการที่เหมาะสม	1) ปฏิบัติตามมาตรการป้องกันและแก้ไขผลกระทบ สิ่งแวดล้อมในระยะ ดำเนินการด้านการบำบัดน้ำเสีย และการจัดการมูลฝอยอย่างเคร่งครัด	-โครงการจัดให้มีการปฏิบัติตามมาตรการป้องกันและ แก้ไขผลกระทบ สิ่งแวดล้อมในระยะดำเนินการด้าน การบำบัดน้ำเสีย และการจัดการมูลฝอยอย่าง เคร่งครัด	-	ภาพที่ 2.2-16 ภาพที่ 2.2-9 ภาพที่ 2.2-21 ภาคผนวก ง



ตารางที่ 2.2-1 (ต่อ) สรุปผลการปฏิบัติตามมาตรการป้องกันและแก้ไขผลกระทบสิ่งแวดล้อมในโครงการ Inside Bangkok Sukhumvit (ระยะดำเนินการ)

องค์ประกอบทางสิ่งแวดล้อม และคุณค่าต่างๆ	มาตรการป้องกัน และแก้ไขผลกระทบสิ่งแวดล้อม	รายละเอียดการปฏิบัติตามมาตรการป้องกัน และแก้ไขผลกระทบสิ่งแวดล้อม	ปัญหา อุปสรรค และการแก้ไข	หลักฐานและ เอกสารประกอบ
<b>4. คุณค่าต่อคุณภาพชีวิต (ต่อ)</b>				
4.3 สุขภาพและการสาธารณสุข (ต่อ) 4.3.4 โรคเครียด ซึ่งจะ นำไปสู่โรคนอนไม่หลับ โรคแผลใน กระเพาะอาหาร โรคประสาท การ อยู่ร่วมกันภายในอาคารอาจ ก่อให้เกิดความเครียด อัน เนื่องมาจาก <ul style="list-style-type: none"> <li>• ความหนาแน่น</li> <li>• ความปลอดภัยทั้งต่อ ชีวิตและทรัพย์สิน</li> </ul>	<u>ด้านการอยู่ร่วมกัน</u> 1) จัดให้มีพื้นที่ส่วนกลางสำหรับพักผ่อน และกิจกรรมนันทนาการของผู้มา ใช้บริการและพนักงานภายใน เพื่อเป็นพื้นที่สำหรับพักผ่อนหย่อนใจ และให้ความรู้สึกร่มรื่น <u>ด้านความปลอดภัยในชีวิตและทรัพย์สิน</u> 1) จัดให้มีเวรยามรักษาความปลอดภัยประจำป้อมดูแลความเรียบร้อย บริเวณทางเข้า-ออก และภายในพื้นที่โครงการ ตลอด 24 ชั่วโมง 2) จัดทำรั้วล้อมรอบพื้นที่โครงการ 3) ติดตั้งระบบโทรทัศน์วงจรปิด (CCTV) บริเวณทางเข้า-ออกโครงการ ลิฟต์ โถงพักคอย และส่วนต่างๆของอาคาร	-โครงการจัดให้มีพื้นที่ส่วนกลางสำหรับพักผ่อน และ กิจกรรมนันทนาการของผู้มาใช้บริการและ พนักงานภายใน เพื่อเป็นพื้นที่สำหรับพักผ่อน หย่อนใจและให้ความรู้สึกร่มรื่น	-	ภาพที่ 2.2-1 ภาพที่ 2.2-15  ภาพที่ 2.2-12 ภาพที่ 2.2-16 ภาพที่ 2.2-10 ภาพที่ 2.2-11
4.4 การป้องกันอัคคีภัย	1) จัดให้มีอุปกรณ์ป้องกันอัคคีภัยเป็นไปตามข้อกำหนดที่ หรือเหตุฉุกเฉิน อาจเกิดขึ้นได้ทั้ง เกี่ยวข้องอย่างคร่าวๆ เช่น - ระบบสัญญาณเตือนภัย เช่น แผงควบคุมระบบสัญญาณแจ้งเหตุเพลิง ไหม้ เป็นต้น - ระบบป้องกันอัคคีภัย/ ผจญเพลิง เช่น ระบบน้ำสำรองดับเพลิง หัว กระจายน้ำดับเพลิง ตู้เก็บสายฉีดน้ำดับเพลิง ถังดับเพลิง และทางหนี ไฟ ตามพ.ร.บ. ควบคุมอาคาร และกฎหมาย/ข้อบังคับอื่นๆ ที่เกี่ยวข้อง โดยอุปกรณ์/เครื่องมือในระบบดังกล่าว ต้องได้รับการ ออกแบบและ ติดตั้งให้มีประสิทธิภาพการทำงาน ตามมาตรฐานที่เป็นที่ยอมรับ	-ทางโครงการจัดให้มีระบบป้องกันอัคคีภัยและเตือน อัคคีภัย มี รายละเอียด คือ ระบบป้องกันอัคคีภัย ได้แก่ ระบบท่อเย็น, ตู้เก็บ สายฉีดน้ำดับเพลิงพร้อม อุปกรณ์, ถังดับเพลิงเคมี, หัวรับน้ำดับเพลิง ภายนอกอาคาร, หัวกระจายน้ำดับเพลิงอัตโนมัติ, บันไดหนีไฟ และ ลิฟต์ดับเพลิง ส่วนระบบเตือนภัย ได้แก่ แผงควบคุม, เครื่อง ตรวจจับควัน, เครื่อง ตรวจจับความร้อน, เครื่องแจ้งเหตุโดยใช้อัตโนมัติ และ สัญญาณกระดิ่งแจ้งเหตุอัคคีภัย	-	ภาพที่ 2.2-7

ตารางที่ 2.2-1 (ต่อ) สรุปผลการปฏิบัติตามมาตรการป้องกันและแก้ไขผลกระทบสิ่งแวดล้อมในโครงการ Inside Bangkok Sukhumvit (ระยะดำเนินการ)

องค์ประกอบทางสิ่งแวดล้อม และคุณค่าต่างๆ	มาตรการป้องกัน และแก้ไขผลกระทบสิ่งแวดล้อม	รายละเอียดการปฏิบัติตามมาตรการป้องกัน และแก้ไขผลกระทบสิ่งแวดล้อม	ปัญหา อุปสรรค และการแก้ไข	หลักฐานและ เอกสารประกอบ
<b>4. คุณค่าต่อคุณภาพชีวิต (ต่อ)</b>				
4.4 การป้องกันอัคคีภัย (ต่อ)	<p>1) จัดให้มีอุปกรณ์ป้องกันอัคคีภัยเป็นไปตามข้อกำหนดที่ หรือเหตุฉุกเฉิน อาจเกิดขึ้นได้ทั้ง เกี่ยวข้องอย่างครบถ้วน เช่น</p> <ul style="list-style-type: none"> <li>- ระบบสัญญาณเตือนภัย เช่น แผงควบคุมระบบสัญญาณแจ้งเหตุเพลิงไหม้ เป็นต้น</li> <li>- ระบบป้องกันอัคคีภัย/ ผจญเพลิง เช่น ระบบน้ำสำรองดับเพลิง หัวกระจายน้ำดับเพลิง ตู้เก็บสายฉีดน้ำดับเพลิง ถังดับเพลิง และทางหนีไฟ ตามพ.ร.บ. ควบคุมอาคาร และกฎหมาย/ข้อบังคับอื่นๆ ที่เกี่ยวข้อง โดยอุปกรณ์/เครื่องมือในระบบดังกล่าว ต้องได้รับการออกแบบและติดตั้งให้มีประสิทธิภาพการทำงาน ตามมาตรฐานที่เป็นที่ยอมรับ</li> </ul> <p>2) จัดให้มีเจ้าหน้าที่เข้ารับการฝึกอบรมเบื้องต้น กับสำนักงานป้องกันและบรรเทาสาธารณภัยหรือหน่วยงานที่เกี่ยวข้อง ภายใน 1 ปีหลังการเปิดใช้อาคาร และอบรมทุกๆ 3 ปี</p> <p>3) ตรวจสอบประสิทธิภาพของระบบป้องกันอัคคีภัยต่างๆ เป็นประจำตามที่ระบุในคู่มือให้พร้อมใช้งานอยู่เสมอ ประชาสัมพันธ์ให้ความรู้แก่พนักงานโครงการทราบวิธีการปฏิบัติตนเมื่อเกิดไฟไหม้ และการใช้อุปกรณ์ดับเพลิง โดย จัดให้มีคู่มือฉุกเฉิน และติดตั้งแผนผังอาคารแสดงตำแหน่ง ทางหนีไฟและอุปกรณ์ดับเพลิงประจำบริเวณโถงลิฟท์ของทุกชั้น รวมทั้งจัดทำป้ายเรืองแสงแสดงเส้นทางหนีไฟออกเป็นระยะๆ</p> <p>4) จัดทำป้ายเตือนหรือสัญลักษณ์เตือนให้ระวังอันตรายจากไฟฟ้า ติดไว้หน้าห้องเครื่องกำเนิดไฟฟ้า</p>	<p>-ทางโครงการมีการตรวจสอบระบบป้องกันและเตือนอัคคีภัย ให้สามารถใช้งานได้อยู่เสมอ</p> <p>-ทางโครงการมีการติดตั้งป้ายแนะนำการใช้อุปกรณ์แต่ละตัว บริเวณที่อุปกรณ์ติดตั้งอยู่</p> <p>-ทางโครงการมีการติดตั้งเส้นทางหนีไฟ ไปยังจุดรวมคนเบื้องต้น ติดไว้บริเวณหน้าประตูห้องทุกห้องพัก</p> <p>-ทางโครงการจัดอบรมและซ้อมการอพยพคนกรณีเพลิงไหม้อย่าง น้อยปีละ 1 ครั้ง โดยปี 2566 ได้มีการซ้อมดับเพลิงแล้ว</p>	-	<p>ภาพที่ 2.2-7</p> <p>ภาพที่ 2.2-27</p>

ตารางที่ 2.2-1 (ต่อ) สรุปผลการปฏิบัติตามมาตรการป้องกันและแก้ไขผลกระทบสิ่งแวดล้อมในโครงการ Inside Bangkok Sukhumvit (ระยะดำเนินการ)

องค์ประกอบทางสิ่งแวดล้อม และคุณค่าต่างๆ	มาตรการป้องกัน และแก้ไขผลกระทบสิ่งแวดล้อม	รายละเอียดการปฏิบัติตามมาตรการป้องกัน และแก้ไขผลกระทบสิ่งแวดล้อม	ปัญหา อุปสรรค และการแก้ไข	หลักฐานและ เอกสารประกอบ
<b>4. คุณค่าต่อคุณภาพชีวิต (ต่อ)</b>				
4.4 การป้องกันอัคคีภัย (ต่อ)	5) ติดตั้งหัวรับน้ำดับเพลิง ติดตั้งบริเวณด้านหน้าโครงการ จำนวน 2 ชุด ขนาด 2x2.5x2.5 มิลลิเมตร เพื่อเชื่อมต่อกับ ระบบดับเพลิงของอาคาร และขนาด 2x2.5x2.5 มิลลิเมตร จำนวน 2 ชุด เพื่อรับน้ำเข้าสู่ถังเก็บ น้ำดับเพลิง 6) บริเวณห้องเครื่องไฟฟ้า ติดป้าย ชื่อ สถานที่ติดต่อ หรือ เบอร์โทรติดต่อ ในกรณีที่เกิดอุบัติเหตุ หรือกระแสไฟฟ้าขัดข้อง 7) จัดให้มีการตรวจสอบความปลอดภัยของหม้อแปลงไฟฟ้าอย่างน้อยปีละ 1 ครั้ง 8) จัดให้มีจุดรวมพลจำนวน 2 จุด บริเวณพื้นที่สีเขียวของ โครงการ ขนาด พื้นที่ประมาณ 180 ตารางเมตร (หักพื้นที่ โคนต้นไม้) ซึ่งโดยปกติจะใช้ประโยชน์เป็นพื้นที่สีเขียว 9) จัดให้มีแผนปฏิบัติการป้องกันและระงับอัคคีภัยของ โครงการ รวมถึง มาตรการประสานงานขอความช่วยเหลือ จากหน่วยงานบรรเทาสาธารณภัยภายนอกเพื่อความสะดวกรวดเร็วเมื่อเกิดเหตุการณ์ฉุกเฉิน รวมถึงจัดให้มีการ ฝึกซ้อมดับเพลิง และอพยพหนีไฟอย่างน้อยปีละ 1 ครั้ง ทั้งนี้ในการซ้อมหนีไฟทุกครั้งจะมีการซ้อมหนีไฟทางอากาศด้วย	-	-	ภาพที่ 2.2-7 ภาพที่ 2.2-27

ตารางที่ 2.2-1 (ต่อ) สรุปผลการปฏิบัติตามมาตรการป้องกันและแก้ไขผลกระทบสิ่งแวดล้อมในโครงการ Inside Bangkok Sukhumvit (ระยะดำเนินการ)

องค์ประกอบทางสิ่งแวดล้อม และคุณค่าต่างๆ	มาตรการป้องกัน และแก้ไขผลกระทบสิ่งแวดล้อม	รายละเอียดการปฏิบัติตามมาตรการป้องกัน และแก้ไขผลกระทบสิ่งแวดล้อม	ปัญหา อุปสรรค และการแก้ไข	หลักฐานและ เอกสารประกอบ
<b>4. คุณค่าต่อคุณภาพชีวิต (ต่อ)</b>				
4.5 การเกิดแผ่นดินไหว	1) ผู้ออกแบบได้ออกแบบอาคารโครงการโดยคำนึงถึงโครงสร้างในการต้านแรงแผ่นดินไหว และความปลอดภัย เกี่ยวกับแผ่นดินไหวไว้แล้ว ซึ่งมีรายละเอียดในการออกแบบโครงสร้างอาคารที่สอดคล้องกับกฎกระทรวง ฉบับที่ 49 ออกตามความในพระราชบัญญัติควบคุมอาคาร พ.ศ. 2522 และอ้างถึง ประกาศในราชกิจจานุเบกษา เล่ม 124 ตอนที่ 86 ก หน้า 20 ข้อ 6 ถึง ข้อ 12 ประกาศเมื่อ วันที่ 30 พฤศจิกายน พ.ศ. 2550 เกี่ยวกับกฎกระทรวง เรื่อง การกำหนดการรับน้ำหนัก ความต้านทาน ความคงทนของอาคาร และพื้นดินที่รองรับอาคารในการต้านทานแรงสั่นสะเทือนของแผ่นดินไหว ทั้งนี้ โครงการได้ ออกแบบโครงสร้างอาคารรองรับแรงแผ่นดินไหว โดยใช้วิธีการคำนวณตาม “มาตรฐานการออกแบบอาคารต้านทานการสั่นสะเทือนของแผ่นดินไหว (มยผ. 1302) ของกรมโยธาธิการและผังเมือง กระทรวงมหาดไทย ปี พ.ศ. 2552” เป็นหลัก	-	-	-
4.6 อาชีวอนามัยและความปลอดภัย 4.6.1 ผลกระทบจากอุบัติเหตุจากการพลัดตกอาคาร	1) จัดให้มีราวกันตกริมระเบียงและชั้นดาดฟ้าทุกแห่งตกอาคาร	-ทางโครงการจัดให้มีราวกันตกริมระเบียงและชั้นดาดฟ้าทุกแห่งตกอาคาร		ภาพที่ 2.2-14

ตารางที่ 2.2-1 (ต่อ) สรุปผลการปฏิบัติตามมาตรการป้องกันและแก้ไขผลกระทบสิ่งแวดล้อมในโครงการ Inside Bangkok Sukhumvit (ระยะดำเนินการ)

องค์ประกอบทางสิ่งแวดล้อม และคุณค่าต่างๆ	มาตรการป้องกัน และแก้ไขผลกระทบสิ่งแวดล้อม	รายละเอียดการปฏิบัติตามมาตรการป้องกัน และแก้ไขผลกระทบสิ่งแวดล้อม	ปัญหา อุปสรรค และการแก้ไข	หลักฐานและ เอกสารประกอบ
<b>4. คุณค่าต่อคุณภาพชีวิต (ต่อ)</b>				
4.6.2 ผลกระทบจากสระว่ายน้ำ ความปลอดภัยของผู้มาใช้สระว่ายน้ำ หากไม่มีการบริหารจัดการสระว่ายน้ำที่เหมาะสม โดยผลกระทบจากสระว่ายน้ำ มีดังนี้	1) โครงสร้างสระว่ายน้ำ พื้น ผนังไม่ให้มีรอยแตกหรือรอยของโครงสร้างสระว่ายน้ำรั่วซึม และอยู่ในสภาพดีอยู่เสมอ 2) จัดให้มีรางระบายน้ำล้นให้มีฝาปิด แข็งแรงอยู่ในสภาพดี และไม่มีน้ำล้นออกจากราง 3) จัดให้มีหลอดไฟ/แสงสว่างให้เพียงพอทั่วบริเวณสระว่ายน้ำ เพื่อให้มองเห็นได้ชัดเจน ในกรณีที่มีการเปิดใช้สระในเวลากลางคืน	-บริเวณสระว่ายน้ำทางโครงการจัดให้มีพื้น ผนังไม่ให้มีรอยแตกหรือรอยของโครงสร้างสระว่ายน้ำรั่วซึม และอยู่ในสภาพดีอยู่เสมอ -ทางโครงการจัดให้มีรางระบายน้ำล้นให้มีฝาปิด แข็งแรงอยู่ในสภาพดี และไม่มีน้ำล้นออกจากราง		ภาพที่ 2.2-10
● ผลกระทบด้านความปลอดภัยและอุบัติเหตุการจมน้ำบริเวณสระว่ายน้ำ	1) จัดให้มีอุปกรณ์ช่วยชีวิตประจำสระว่ายน้ำ เช่น โฟมช่วยชีวิต ห่วงชูชีพ ไม้ช่วยชีวิตและชุดปฐมพยาบาล อยู่ใน สภาพที่พร้อมใช้งาน ได้ตลอดเวลา 2) กำหนดให้มีเจ้าหน้าที่ประจำสระว่ายน้ำตลอดเวลาที่เปิดให้บริการ เพื่อควบคุมดูแลและให้ความช่วยเหลือในกรณีเกิดเหตุฉุกเฉิน ทั้งนี้ เจ้าหน้าที่ประจำสระว่ายน้ำต้องมีความรู้เกี่ยวกับการปฐมพยาบาลเบื้องต้นได้อย่างถูกต้อง 3) กำหนดให้มีข้อปฏิบัติสำหรับผู้ที่มาใช้บริการติดไว้ในบริเวณสระว่ายน้ำให้มองเห็นชัดเจน เช่น - ต้องชำระล้างร่างกายก่อนลงสระทุกครั้ง	- ทางโครงการจัดให้มีอุปกรณ์ช่วยชีวิตประจำสระว่ายน้ำ เช่น โฟมช่วย ชีวิต ห่วงชูชีพ ไม้ช่วยชีวิตและชุดปฐมพยาบาล อยู่ใน สภาพที่พร้อมใช้งาน ได้ตลอดเวลา -ทางโครงการจัดให้มีเจ้าหน้าที่ประจำสระว่ายน้ำตลอดเวลาที่เปิดให้บริการ เพื่อควบคุมดูแลและให้ความช่วยเหลือในกรณีเกิดเหตุฉุกเฉิน ทั้งนี้ เจ้าหน้าที่ประจำสระว่ายน้ำต้องมีความรู้เกี่ยวกับการปฐมพยาบาลเบื้องต้นได้อย่างถูกต้อง อย่างเคร่งครัด	-	ภาพที่ 2.2-10 และ 2.2-14

ตารางที่ 2.2-1 (ต่อ) สรุปผลการปฏิบัติตามมาตรการป้องกันและแก้ไขผลกระทบสิ่งแวดล้อมในโครงการ Inside Bangkok Sukhumvit (ระยะดำเนินการ)

องค์ประกอบทางสิ่งแวดล้อม และคุณค่าต่างๆ	มาตรการป้องกัน และแก้ไขผลกระทบสิ่งแวดล้อม	รายละเอียดการปฏิบัติตามมาตรการป้องกัน และแก้ไขผลกระทบสิ่งแวดล้อม	ปัญหา อุปสรรค และการแก้ไข	หลักฐานและ เอกสารประกอบ
<b>4. คุณค่าต่อคุณภาพชีวิต (ต่อ)</b>				
<ul style="list-style-type: none"> <li>ผลกระทบต่อด้านความปลอดภัยและอุบัติเหตุ การจมน้ำบริเวณสระว่ายน้ำ</li> </ul>	<ul style="list-style-type: none"> <li>- ผู้ที่เป็นโรคตาแดง โรคผิวหนัง เป็นหวัด ภูู้น้ำหนัก หรือโรคติดต่ออื่นๆห้ามลงเล่นในสระว่ายน้ำ</li> <li>- ห้ามนำสัตว์เลี้ยงเข้ามาในบริเวณสระว่ายน้ำ</li> <li>- ห้ามนำอาหาร และเครื่องดื่ม หรือขวดแก้ว เข้าภายในพื้นที่สระว่ายน้ำ</li> <li>- เด็กอายุต่ำกว่า 10 ปี ต้องมีผู้ปกครองหรือผู้ฝึกสอนคอยดูแล</li> <li>- วิธีการปฐมพยาบาลช่วยคนจมน้ำ</li> </ul>	-	-	-
4.7 สุขทริยภาพ	<ol style="list-style-type: none"> <li>1) จัดพื้นที่สีเขียวภายในโครงการรวม 445.95 ตารางเมตร และจัดให้มีไม้ยืนต้นบริเวณชั้นล่าง เพื่อความร่มรื่นและสวยงามภายในโครงการ</li> <li>2) ดูแลรักษา บำรุงพันธุ์ไม้ในพื้นที่จัดสวนให้อยู่ในสภาพดีอยู่เสมอ</li> <li>3) ดูแลรักษาพื้นที่สีเขียวของโครงการให้สะอาดเรียบร้อยอยู่ เสมอ ไม่เป็นแหล่งพักอาศัยของสัตว์มีพิษหรือเป็น อันตราย</li> <li>4) เลือกใช้สีภายนอกอาคารเป็นโทนสีอ่อน เพื่อลดความขัดแย้งทางสายตา</li> <li>5) กำหนดไฟส่องสว่างอาคารในเวลากลางคืนต้องไม่รบกวนการพักผ่อนของผู้พักอาศัยใกล้เคียง</li> <li>6) เลือกใช้กระจกตามมาตรฐานกระจกประกอบอาคาร ประเภทอาคารสูง และเลือกใช้กระจกที่มีคุณสมบัติในการ ดูดซับความร้อนต่ำและมีค่าการสะท้อนแสงต่ำ สอดคล้องตามกฎหมายกระทรวงฉบับที่ 48 พ.ศ. 2540 ออกตามความในพระราชบัญญัติควบคุมอาคาร พ.ศ. 2522 เพื่อป้องกันผลกระทบจากการสะท้อนแสงของกระจกอาคาร</li> </ol>	<ul style="list-style-type: none"> <li>-ทางโครงการจัดให้มีการปลูกต้นไม้ภายในพื้นที่โครงการ บริเวณ ชั้น 1, ชั้นดาดฟ้า และแนวเขตที่ดินโครงการ แต่ปลูกไม่ครบตาม มาตรการ</li> <li>-ทางโครงการจัดให้มีพนักงานดูแลต้นไม้ให้มีสภาพสมบูรณ์ ตลอดเวลา</li> <li>-ทางโครงการเลือกใช้สีภายนอกอาคาร โดยใช้สีอ่อนเพื่อการ สะท้อนแสงที่ดี และทาสีภายในอาคารเพื่อให้ห้องสว่างขึ้น</li> </ul>	-	ภาพที่ 2.2-1

ตารางที่ 2.2-1 (ต่อ) สรุปผลการปฏิบัติตามมาตรการป้องกันและแก้ไขผลกระทบสิ่งแวดล้อมในโครงการ Inside Bangkok Sukhumvit (ระยะดำเนินการ)

องค์ประกอบทางสิ่งแวดล้อม และคุณค่าต่างๆ	มาตรการป้องกัน และแก้ไขผลกระทบสิ่งแวดล้อม	รายละเอียดการปฏิบัติตามมาตรการป้องกัน และแก้ไขผลกระทบสิ่งแวดล้อม	ปัญหา อุปสรรค และการแก้ไข	หลักฐานและ เอกสารประกอบ
<b>4. คุณค่าต่อคุณภาพชีวิต (ต่อ)</b>				
4.8 การบดบังแสงแดด	<p>1) เข้าชี้แจงระดับผลกระทบจากการบดบังแสงแดด พร้อมทั้ง มาตรการป้องกันและแก้ไขผลกระทบ และมาตรการชดเชยต่อผู้ที่ได้รับผลกระทบ</p> <p>2) จัดให้มีมาตรการชดเชยความเสียหายต่อชุมชนโดยรอบ โดย โครงการจะมีหนังสือไปยังผู้อยู่อาศัยโดยรอบพื้นที่โครงการที่อาจได้รับผลกระทบ เพื่อให้รับทราบว่าหากมีปัญหาเรื่องผลกระทบจากการบดบังแสงแดด อันเนื่องมาจากอาคารโครงการนั้นให้ดำเนินการแจ้งกับโครงการ ซึ่งจะเจรจากับผู้ร้องเรียน เพื่อตกลงเรื่องลักษณะการชดเชยที่เหมาะสมเป็นกรณีไป โดยมีกำหนดระยะเวลาให้แจ้งกับโครงการตั้งแต่ช่วงการดำเนินการก่อสร้างจนถึง 1 ปีแรก นับจากวันที่โครงการเปิด ดาเนินการ</p> <p>3) ในกรณีมีข้อขัดแย้งหรือตกลงกันไม่ได้ ให้จัดตั้งคณะกรรมการประสานงานแก้ไขปัญหามาจากการพัฒนาโครงการ เพื่อให้เกิดกระบวนการปรึกษาหารือ และหาแนวทางลดผลกระทบสิ่งแวดล้อมที่เกิดจากการพัฒนาโครงการ การชดเชยและเยียวยาอย่างเป็นธรรม ในกรณีที่ชุมชนหรือผู้พักอาศัยใกล้เคียงอาจจะได้รับผลกระทบจากการก่อสร้างโครงการโดยประกอบด้วยผู้เกี่ยวข้อง 3 ฝ่าย คือ ผู้แทนจากเจ้าของโครงการ ผู้แทนกลุ่มที่ได้รับ ผลกระทบจากการก่อสร้างอาคาร และตัวแทนที่เป็นกลางซึ่งไม่ได้มีส่วนได้เสียกับโครงการโดยมีบทบาทหน้าที่ดังนี้</p>	-ทางโครงการได้ดำเนินการตามมาตรการการป้องกันและแก้ไขผลกระทบสิ่งแวดล้อมในโครงการอย่างเคร่งครัด	-	-

ตารางที่ 2.2-1 (ต่อ) สรุปผลการปฏิบัติตามมาตรการป้องกันและแก้ไขผลกระทบสิ่งแวดล้อมในโครงการ Inside Bangkok Sukhumvit (ระยะดำเนินการ)

องค์ประกอบทางสิ่งแวดล้อม และคุณค่าต่างๆ	มาตรการป้องกัน และแก้ไขผลกระทบสิ่งแวดล้อม	รายละเอียดการปฏิบัติตามมาตรการป้องกัน และแก้ไขผลกระทบสิ่งแวดล้อม	ปัญหา อุปสรรค และการแก้ไข	หลักฐานและ เอกสารประกอบ
<b>4. คุณค่าต่อคุณภาพชีวิต (ต่อ)</b>				
4.8 การบดบังแสงแดด	<ul style="list-style-type: none"> <li>- เพื่อปรึกษาหารือร่วมกันเพื่อให้ได้ข้อสรุป หรือแนวทางในการแก้ไข</li> <li>- ปัญหาการลดผลกระทบหรือการชดเชยความเสียหายที่เหมาะสมและเป็นธรรมในกรณีที่ชุมชนหรือผู้พักอาศัยใกล้เคียงได้รับผลกระทบหรือได้รับความเดือดร้อนจากการก่อสร้าง และจากการดำเนินการโครงการ</li> <li>- เพื่อติดตาม ตรวจสอบ การแก้ไขปัญหาดำเนินการที่ที่มีการร้องเรียน</li> <li>- เพื่อรับฟังความคิดเห็น ปรึกษาหารือ ชี้แจง เจรจา สร้างความเข้าใจ และข้อตกลงร่วมกัน เพื่อลดความ ขัดแย้งระหว่างโครงการกับชุมชนหรือผู้พักอาศัยที่อยู่ใกล้เคียงโดยรอบ</li> </ul> <p>4) โครงการจะจัดให้มีเจ้าหน้าที่รับเรื่องร้องเรียนกรณีที่ประชาชนได้รับผลกระทบจากการบดบังทิศทางลม ทิศทางแสงแดด การบดบังสัญญาณวิทยุโทรทัศน์ รวมถึงการสะท้อนแสงของกระจกอาคารโดยกำหนดระยะเวลาการแจ้งให้เจ้าของโครงการได้รับทราบผลกระทบตั้งแต่ช่วงก่อสร้างจนถึง 1 ปีแรก นับจากวันที่โครงการเปิดดำเนินการ</p>	-ทางโครงการได้ดำเนินการตามมาตรการการป้องกันและแก้ไขผลกระทบสิ่งแวดล้อมในโครงการอย่างเคร่งครัด	-	-



ตารางที่ 2.2-1 (ต่อ) สรุปผลการปฏิบัติตามมาตรการป้องกันและแก้ไขผลกระทบสิ่งแวดล้อมในโครงการ Inside Bangkok Sukhumvit (ระยะดำเนินการ)

องค์ประกอบทางสิ่งแวดล้อม และคุณค่าต่างๆ	มาตรการป้องกัน และแก้ไขผลกระทบสิ่งแวดล้อม	รายละเอียดการปฏิบัติตามมาตรการป้องกัน และแก้ไขผลกระทบสิ่งแวดล้อม	ปัญหา อุปสรรค และการแก้ไข	หลักฐานและ เอกสารประกอบ
<b>4. คุณค่าต่อคุณภาพชีวิต (ต่อ)</b>				
4.9 การบดบังทัศนทิว	<p>1) เข้าชี้แจงระดับผลกระทบจากการบดบังทัศนทิว พร้อม ทั้ง มาตรการป้องกันและแก้ไขผลกระทบ และมาตรการ ชดเชยต่อผู้ที่ได้รับผลกระทบ</p> <p>2) จัดให้มีมาตรการชดเชยความเสียหายต่อชุมชนโดยรอบ โดยโครงการ จะมีหนังสือไปยังผู้อยู่อาศัยโดยรอบพื้นที่โครงการที่อาจได้รับผลกระทบ เพื่อให้รับทราบว่าหากมีปัญหาเรื่องผลกระทบจากการบดบังทัศนทิว เนื่องจากอาคารโครงการนั้น ให้ดำเนินการแจ้งกับโครงการ ซึ่งจะ เจริญจากผู้อยู่อาศัย เพื่อตกลงเรื่อง ลักษณะการชดเชยที่เหมาะสมเป็น กรณียกโดยมีกำหนดการ</p> <p>3) ในกรณีมีข้อขัดแย้งหรือตกลงกันไม่ได้ให้จัดตั้งคณะกรรมการ ประสานงานแก้ไขปัญหามาจากการพัฒนาโครงการเพื่อให้เกิดกระบวนการ ปรีกษาหารือ และหาแนวทางลดผลกระทบสิ่งแวดล้อมที่เกิดจากการ พัฒนาโครงการ การชดเชยและเยียวยาอย่างเป็นธรรม ในกรณีที่ชุมชน หรือผู้พักอาศัยใกล้เคียงอาจจะได้รับผลกระทบจากการก่อสร้างโครงการ โดยประกอบด้วยผู้เกี่ยวข้อง 3 ฝ่ายคือ ผู้แทนจากเจ้าของโครงการ ผู้แทนกลุ่มที่ได้รับ ผลกระทบจากการก่อสร้างอาคารและตัวแทนที่เป็น กลางซึ่งไม่ได้มีส่วนได้เสียกับโครงการโดยมีบทบาทหน้าที่ ดังนี้</p>	-ทางโครงการได้ดำเนินการตามมาตรการการป้องกัน และแก้ไขผลกระทบสิ่งแวดล้อมในโครงการอย่าง ครบครัน	-	-

ตารางที่ 2.2-1 (ต่อ) สรุปผลการปฏิบัติตามมาตรการป้องกันและแก้ไขผลกระทบสิ่งแวดล้อมในโครงการ Inside Bangkok Sukhumvit (ระยะดำเนินการ)

องค์ประกอบทางสิ่งแวดล้อม และคุณค่าต่างๆ	มาตรการป้องกัน และแก้ไขผลกระทบสิ่งแวดล้อม	รายละเอียดการปฏิบัติตามมาตรการป้องกัน และแก้ไขผลกระทบสิ่งแวดล้อม	ปัญหา อุปสรรค และการแก้ไข	หลักฐานและ เอกสารประกอบ
<b>4. คุณค่าต่อคุณภาพชีวิต (ต่อ)</b>				
4.9 การบดบังทัศนทางลม	<ul style="list-style-type: none"> <li>- เพื่อปรึกษาหารือร่วมกันเพื่อให้ได้ข้อสรุป หรือแนวทางในการแก้ไข ปัญหา การลดผลกระทบ หรือการชดเชยความเสียหายที่เหมาะสมและเป็นธรรม ในกรณีที่ชุมชนหรือผู้พักอาศัยใกล้เคียงได้รับผลกระทบหรือได้รับความเดือดร้อนจากการก่อสร้างโครงการและจากการดำเนินการโครงการ</li> <li>- เพื่อติดตาม ตรวจสอบ การแก้ไขปัญหาดำเนินการที่ที่มีการร้องเรียน</li> <li>- เพื่อรับฟังความคิดเห็น ปรึกษาหารือ ชี้แจง เจรจา สร้างความเข้าใจ และข้อตกลงร่วมกัน เพื่อลดความ ขัดแย้งระหว่างโครงการกับชุมชน หรือผู้พักอาศัยที่อยู่ใกล้เคียงโดยรอบ</li> </ul>	-ทางโครงการได้ดำเนินการตามมาตรการการป้องกัน และแก้ไขผลกระทบสิ่งแวดล้อมในโครงการอย่างเคร่งครัด	-	-
4.10 การบดบังสัญญาณวิทยุโทรทัศน์	1) จัดให้มีมาตรการชดเชยความเสียหายต่อชุมชนโดยรอบใน กรณีที่พิสูจน์ได้ว่าเกิดจากการดำเนินการโครงการ ทั้งนี้ โครงการจะจัดส่งจดหมายไปยังผู้อยู่อาศัยโดยรอบพื้นที่ โครงการในระยะ 100 เมตร เพื่อให้รับทราบว่า หากมี ปัญหาเรื่องสัญญาณโทรทัศน์นั้นให้ดำเนินการแจ้งกับโครงการเพื่อที่จะตรวจสอบและปรับปรุงโดยมีกำหนดระยะเวลา ให้แจ้งกับโครงการตั้งแต่งานดำเนินการก่อสร้างจนถึง 1 ปีแรกนับจากวันที่โครงการเปิดดำเนินการ	-ทางโครงการได้ดำเนินการตามมาตรการการป้องกัน และแก้ไขผลกระทบสิ่งแวดล้อมในโครงการอย่างเคร่งครัด	-	-

ตารางที่ 2.2-1 (ต่อ) สรุปผลการปฏิบัติตามมาตรการป้องกันและแก้ไขผลกระทบสิ่งแวดล้อมในโครงการ Inside Bangkok Sukhumvit (ระยะดำเนินการ)

องค์ประกอบทางสิ่งแวดล้อม และคุณค่าต่างๆ	มาตรการป้องกัน และแก้ไขผลกระทบสิ่งแวดล้อม	รายละเอียดการปฏิบัติตามมาตรการป้องกัน และแก้ไขผลกระทบสิ่งแวดล้อม	ปัญหา อุปสรรค และการแก้ไข	หลักฐานและ เอกสารประกอบ
<b>4. คุณค่าต่อคุณภาพชีวิต (ต่อ)</b>				
4.10 การบดบังสัญญาณวิทยุ โทรทัศน์ (ต่อ)	<p>2) ในกรณีมีข้อขัดแย้งหรือตกลงกันไม่ได้ ให้จัดตั้งคณะกรรมการประสานงานแก้ไขปัญหามาจากการพัฒนาโครงการเพื่อให้เกิดกระบวนการปรึกษาหารือ และหาแนวทางลดผลกระทบสิ่งแวดล้อมที่เกิดจากการพัฒนาโครงการชดเชยและเยียวยาอย่างเป็นธรรม ในกรณีที่ชุมชนหรือผู้พักอาศัยใกล้เคียงอาจจะได้รับผลกระทบจากการก่อสร้างโครงการโดยประกอบด้วยผู้เกี่ยวข้อง 3 ฝ่าย คือ ผู้แทนจากเจ้าของโครงการ ผู้แทนกลุ่มที่ได้รับผลกระทบจากการก่อสร้างอาคาร และตัวแทนที่เป็นกลางซึ่งไม่ได้มีส่วนได้เสียกับโครงการ โดยมีบทบาทหน้าที่ ดังนี้</p> <ul style="list-style-type: none"> <li>- ปรึกษาหารือร่วมกันเพื่อให้ได้ข้อสรุป หรือแนวทางในการแก้ไขปัญหาการลดผลกระทบหรือการชดเชยความเสียหายที่เหมาะสมและเป็นธรรม ในกรณีที่ชุมชนหรือผู้พักอาศัยใกล้เคียงได้รับผลกระทบหรือได้รับความเดือดร้อนจากการก่อสร้างโครงการและจากการดำเนินการโครงการ</li> <li>- เพื่อติดตาม ตรวจสอบ การแก้ไขปัญหาตามประเด็นที่มีการร้องเรียน</li> <li>- เพื่อรับฟังความคิดเห็น ปรึกษาหารือ ชี้แจง เจรจา สร้างความเข้าใจ และข้อตกลงร่วมกัน เพื่อลดความ ขัดแย้งระหว่างโครงการกับชุมชน หรือผู้พักอาศัยที่อยู่ใกล้เคียงโดยรอบ</li> </ul>	-ทางโครงการได้ดำเนินการตามมาตรการการป้องกันและแก้ไขผลกระทบสิ่งแวดล้อมในโครงการอย่างเคร่งครัด	-	-

ตารางที่ 2.2-1 (ต่อ) สรุปผลการปฏิบัติตามมาตรการป้องกันและแก้ไขผลกระทบสิ่งแวดล้อมในโครงการ Inside Bangkok Sukhumvit (ระยะดำเนินการ)

องค์ประกอบทางสิ่งแวดล้อม และคุณค่าต่างๆ	มาตรการป้องกัน และแก้ไขผลกระทบสิ่งแวดล้อม	รายละเอียดการปฏิบัติตามมาตรการป้องกัน และแก้ไขผลกระทบสิ่งแวดล้อม	ปัญหา อุปสรรค และการแก้ไข	หลักฐานและ เอกสารประกอบ
<b>4. คุณค่าต่อคุณภาพชีวิต (ต่อ)</b>				
4.11 การรับเรื่องร้องเรียน	<p>1) จัดให้มีศูนย์รับเรื่องร้องเรียนและเจ้าหน้าที่รับเรื่อง ร้องเรียน กรณีที่ประชาชนได้รับผลกระทบจากการบดบัง ทิศทางลม ทิศทางแสงแดด การบดบังสัญญาณวิทยุ โทรทัศน์รวมถึงการสะท้อนแสงของกระจกอาคาร โดยกำหนดระยะเวลาการแจ้งให้เจ้าของโครงการได้รับทราบผลกระทบตั้งแต่ช่วงก่อสร้างจนถึง 1 ปี แรก นับจากที่โครงการเปิดดำเนินการตามขั้นตอนรับเรื่องร้องเรียนและการดำเนินการแก้ไขเรื่องร้องเรียน</p> <p>2) ในกรณีมีข้อขัดแย้งหรือตกลงกันไม่ได้ให้จัดตั้งคณะกรรมการประสานงานแก้ไขปัญหาจากการพัฒนาโครงการเพื่อให้เกิดกระบวนการปรึกษาหารือและหาแนวทางลดผลกระทบสิ่งแวดล้อมที่เกิดจากการพัฒนาโครงการ การชดเชยและเยียวยาอย่างเป็นธรรม ในกรณีที่ ชุมชนหรือผู้พักอาศัยใกล้เคียงอาจจะได้รับผลกระทบจาก การก่อสร้างโครงการโดยประกอบด้วยผู้เกี่ยวข้อง 3 ฝ่ายคือ ผู้แทนจากเจ้าของโครงการ (บริษัท เดอะ ไฮเทล สุขุมวิท 50 จำกัด) ผู้แทนกลุ่มที่ได้รับผลกระทบจากการ ก่อสร้างอาคาร และตัวแทนที่เป็นกลางซึ่งไม่ได้มีส่วนได้ เสียกับโครงการ โดยมีบทบาทหน้าที่ ดังนี้</p>	<p>-ทางโครงการได้ดำเนินการตามมาตรการการป้องกันและแก้ไขผลกระทบสิ่งแวดล้อมในโครงการอย่างเคร่งครัด</p> <p>-ทางโครงการจัดให้มีศูนย์รับเรื่องร้องเรียนและเจ้าหน้าที่รับเรื่อง ร้องเรียน กรณีที่ประชาชนได้รับผลกระทบจากการบดบัง ทิศทางลม ทิศทางแสงแดด การบดบังสัญญาณวิทยุ โทรทัศน์รวมถึงการสะท้อนแสงของกระจกอาคาร</p>	-	-

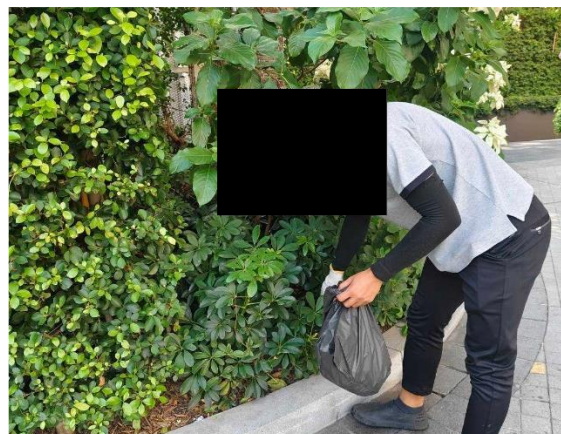
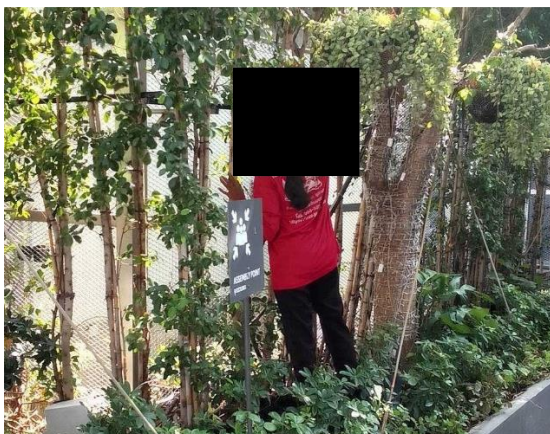
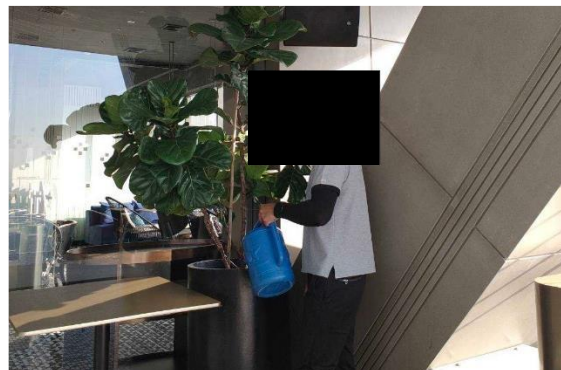
ตารางที่ 2.2-1 (ต่อ) สรุปผลการปฏิบัติตามมาตรการป้องกันและแก้ไขผลกระทบสิ่งแวดล้อมในโครงการ Inside Bangkok Sukhumvit (ระยะดำเนินการ)

องค์ประกอบทางสิ่งแวดล้อม และคุณค่าต่างๆ	มาตรการป้องกัน และแก้ไขผลกระทบสิ่งแวดล้อม	รายละเอียดการปฏิบัติตามมาตรการป้องกัน และแก้ไขผลกระทบสิ่งแวดล้อม	ปัญหา อุปสรรค และการแก้ไข	หลักฐานและ เอกสารประกอบ
<b>4. คุณค่าต่อคุณภาพชีวิต (ต่อ)</b>				
4.11 การรับเรื่องร้องเรียน	<ul style="list-style-type: none"> <li>- เพื่อปรึกษาหารือร่วมกันเพื่อให้ได้ข้อสรุป หรือแนวทาง ในการแก้ไข ปัญหา การลดผลกระทบ หรือการชดเชยความเสียหายที่เหมาะสมและเป็นธรรม ในกรณีที่ชุมชน หรือผู้พักอาศัยใกล้เคียงได้รับผลกระทบหรือได้รับความเดือดร้อนจากการก่อสร้างอาคาร และจากการดำเนินการโครงการเพื่อติดตาม ตรวจสอบ การแก้ไขปัญหาดำเนินการประเด็นที่มีการร้องเรียน</li> <li>- เพื่อรับฟังความคิดเห็น ปรึกษาหารือ ชี้แจง เจรจา สร้างความเข้าใจ และข้อตกลงร่วมกัน เพื่อลดความ ขัดแย้งระหว่างโครงการกับชุมชน หรือผู้พักอาศัยที่อยู่ใกล้เคียงโดยรอบ</li> </ul>	-	-	-



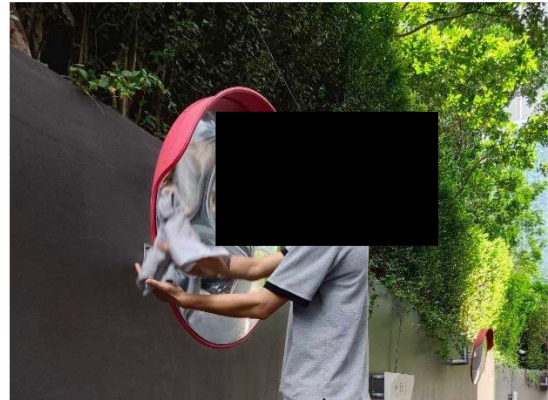
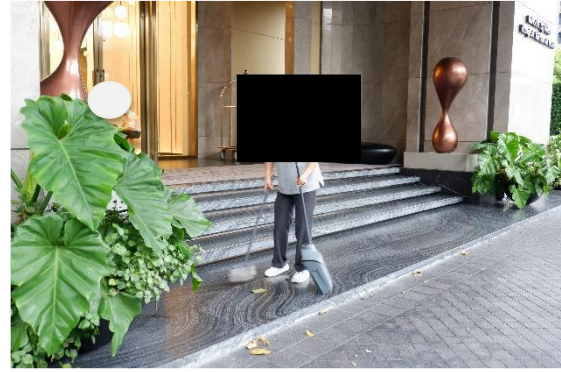
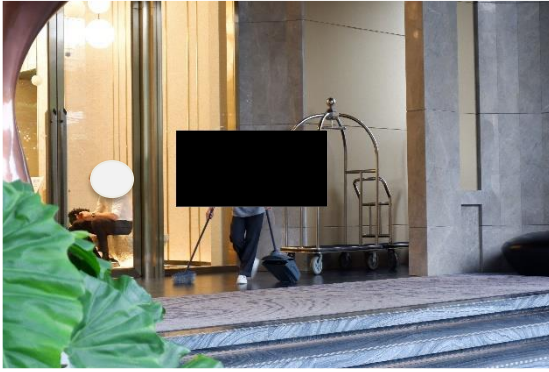


ภาพที่ 2.2-1 ภาพพื้นที่สีเขียวบริเวณโครงการ



ภาพที่ 2.2-2 เจ้าหน้าที่ดูแลพื้นที่สีเขียวบริเวณโครงการ





ภาพที่ 2.2-3 เจ้าหน้าที่ทำความสะอาดบริเวณโดยรอบโครงการ

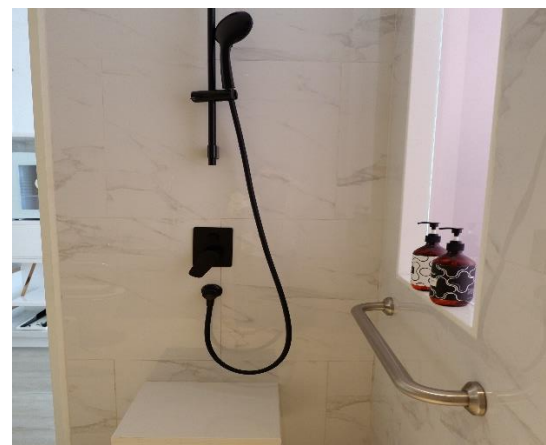


ภาพที่ 2.2-4 ระบบน้ำใช้ในโครงการ



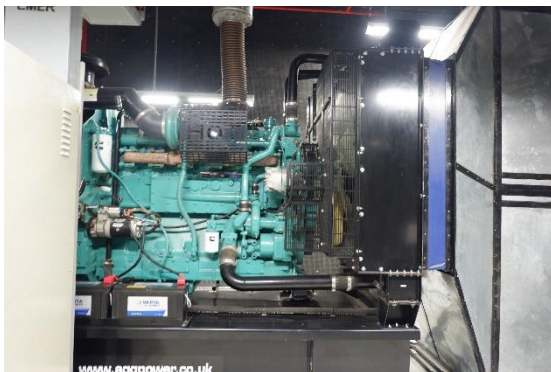


ภาพที่ 2.2-4 (ต่อ) ระบบบำบัดน้ำภายในโครงการ



ภาพที่ 2.2-5 สิ่งอำนวยความสะดวกสำหรับผู้พิการ

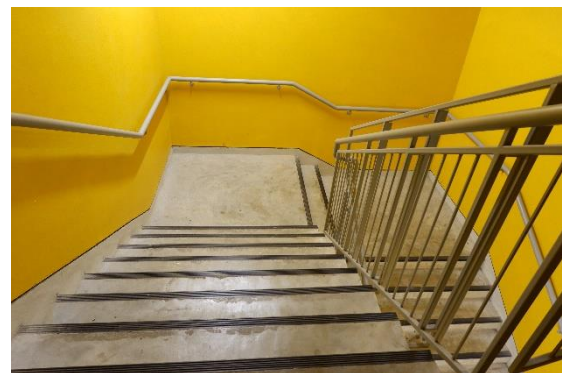
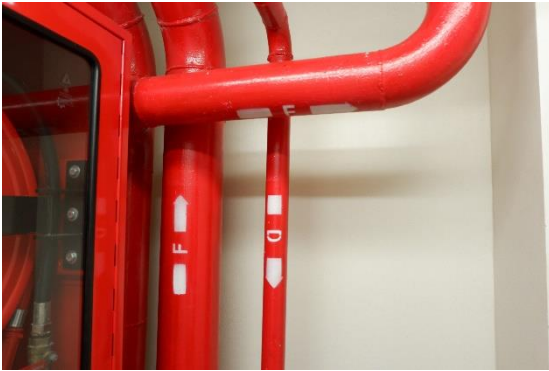




ภาพที่ 2.2-6 ระบบไฟฟ้าโครงการ

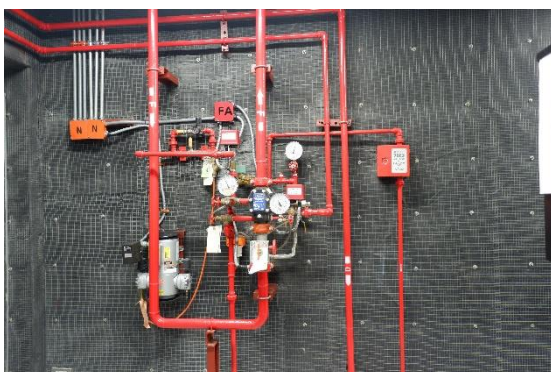


ภาพที่ 2.2-7 ระบบป้องกันอัคคีภัย



ภาพที่ 2.2-7 (ต่อ) ระบบป้องกันอัคคีภัย





ภาพที่ 2.2-8 (ต่อ) ระบบป้องกันอัคคีภัย





ภาพที่ 2.2-8 (ต่อ) ระบบป้องกันอัคคีภัย



ภาพที่ 2.2-9 ระบบบำบัดน้ำเสียและการสูบน้ำมูลภายในโครงการ



ภาพที่ 2.2-10 กล้องวงจรปิดภายในโครงการ



ภาพที่ 2.2-11 กล้องวงจรปิดบริเวณหน้าโครงการ





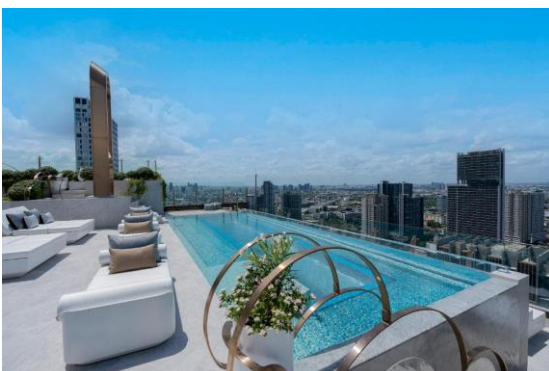
ภาพที่ 2.2-12 เจ้าหน้าที่รักษาความปลอดภัย



ภาพที่ 2.2-13 บัตรสำหรับผู้มาติดต่อภายในโครงการ

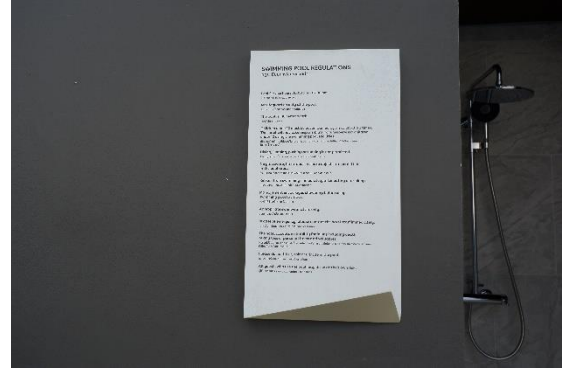


ภาพที่ 2.2-14 กระจก้นนอกระเบียง



ภาพที่ 2.2-15 สระว่ายน้ำภายในโครงการ



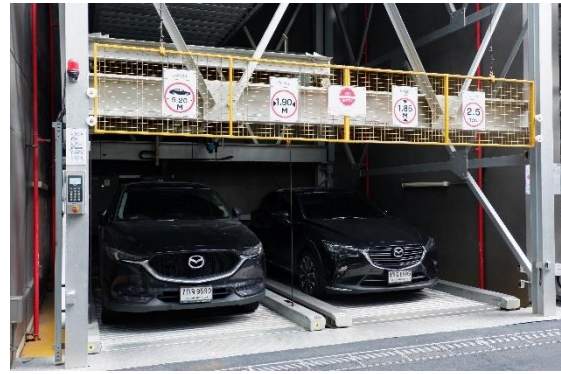


ภาพที่ 2.2-15 (ต่อ) ความสะดวกภายในโครงการ



ภาพที่ 2.2-16 การจัดการมูลฝอยและสิ่งปฏิกูล





ภาพที่ 2.2-17 ที่จอดรถบริเวณโครงการ



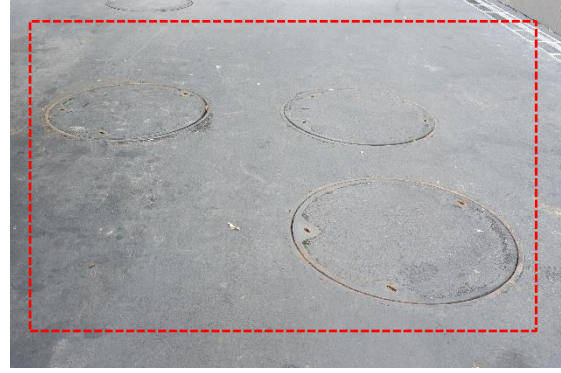
ภาพที่ 2.2-18 ลอกท่อระบายน้ำบริเวณพื้นที่โครงการ



ภาพที่ 2.2-19 เครื่องสำรองไฟฟ้าภายในโครงการ

ภาพที่ 2.2-20 กล่องปฐมพยาบาลเบื้องต้น





ภาพที่ 2.2-21 ระบบบำบัดน้ำเสียภายในโครงการ



ภาพที่ 2.2-22 ป้ายแสดงสัญลักษณ์



ภาพที่ 2.2-23 ทางเข้า-ออก บริเวณหน้าโครงการ

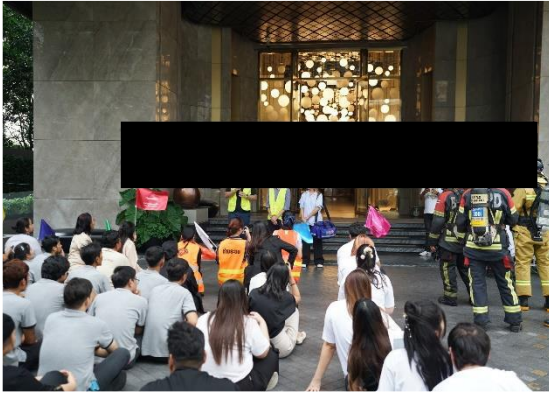
ภาพที่ 2.2-24 ลิฟต์โดยสารภายในโครงการ



ภาพที่ 2.2-25 ระยะทางลาดของทางขึ้น-ลง

ภาพที่ 2.2-26 รั้วบริเวณรอบโครงการ





ภาพที่ 2.2-27 การซ้อมอพยพหนีไฟ